



DESCRIPTIF DE FONCTIONS

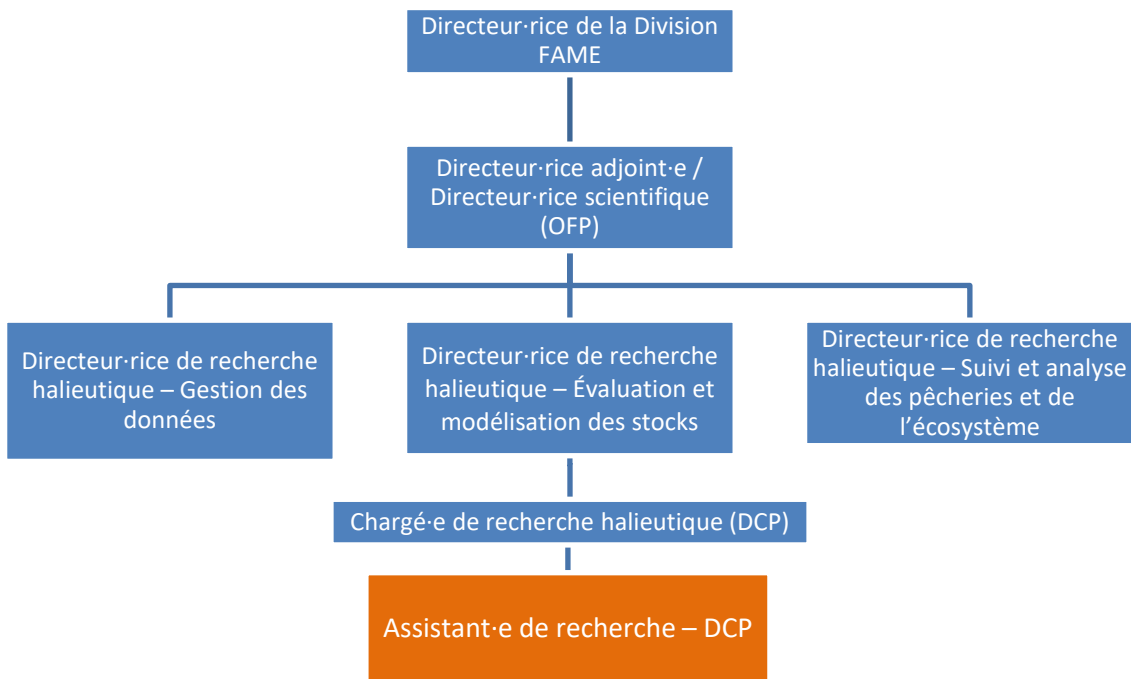
Intitulé du poste :	Assistant-e de recherche – Dispositifs de concentration de poissons (DCP)
Division/Programme et Section/Projet (le cas échéant) :	Division pêche, aquaculture et écosystèmes marins (FAME) - Programme pêche hauturière (OFP)
Lieu d'affectation :	Nouméa
Supérieur-e hiérarchique :	<i>Chargé-e de recherche halieutique (DCP)</i>
Nombre de personnes supervisées :	Aucun
Vocation du poste :	La personne titulaire du poste est chargée de fournir un soutien technique et opérationnel (notamment communication et liaison avec les parties prenantes), ainsi qu'un appui en matière de gestion et d'analyse des données dans le cadre des activités de recherche et de suivi liées aux dispositifs de concentration de poissons (DCP) dans le Pacifique occidental et central.
Date :	<i>Août 2022</i>

Cadre institutionnel et organigramme

La **Division pêche, aquaculture et écosystèmes marins (FAME)** est composée de deux programmes : le Programme pêche hauturière (OFP) et le Programme pêches côtières et aquaculture (CFAP). Conformément au Plan d'activité de la Division, le Programme pêche hauturière s'est fixé pour but de faire en sorte que les pêcheries exploitant les ressources en thonidés, poissons à rostre et espèces associées de la région soient gérées dans un souci de viabilité économique et de préservation de l'environnement, sur la base des meilleures informations scientifiques disponibles. Pour ce faire, le Programme pêche hauturière apporte son appui scientifique à la gestion de la pêche de thonidés et d'espèces associées, et plus particulièrement à l'évaluation et à la modélisation des stocks, au suivi et à l'analyse des pêcheries et de l'écosystème, ainsi qu'à la gestion des données. Il travaille en étroite collaboration avec les États et Territoires membres de la CPS, ainsi qu'avec la Commission des pêches du Pacifique occidental et central (WCPFC), l'Agence des pêches du Forum (FFA), les Parties à l'Accord de Nauru et d'autres organismes régionaux et sous-régionaux.

Le Programme pêche hauturière est composé de trois sections : la Section évaluation et modélisation des stocks, la Section gestion des données et la Section suivi et analyse des pêcheries et de l'écosystème. Le Programme est appuyé par une Unité finances et administration. L'organigramme du Programme pêche hauturière figure ci-dessous.

L'Assistant-e de recherche – DCP est chargée de fournir un soutien technique et opérationnel (notamment communication et liaison avec les parties prenantes), ainsi qu'un appui en matière de gestion et d'analyse des données dans le cadre des activités de recherche et de suivi liées aux dispositifs de concentration de poissons (DCP) dans le Pacifique occidental et central, dans l'objectif de soutenir les buts du Programme OFP.



Domaines de résultats essentiels (Objectifs) :

Une description générale des résultats attendus dans les domaines précités est fournie ci-dessous.

Responsabilités de la personne titulaire de poste	Indicateurs de réussite
<p>Objectif 1 – Appui aux pays, traitement, analyse et établissement de rapports pour la base de données régionale sur les DCP dérivants (DCPd) échoués (50 %)</p> <ul style="list-style-type: none"> • Traiter avec les partenaires de projets sur le terrain et les soutenir pour la mise en œuvre d’activités en vue de la collecte et la saisie de données sur les DCP échoués. • Traiter et homogénéiser la base de données régionale. • Réaliser des analyses de la base de données, au besoin. • Soutenir l’extension et l’amélioration de la base de données régionale. • Aider le-la Chargé-e de recherche halieutique à établir des rapports et à effectuer des activités de communication associés à la collecte de données et aux analyses de la base de données sur les DCPd échoués. 	<ul style="list-style-type: none"> • Les activités sont réalisées dans les délais impartis et les plans de travail sont mis en œuvre. • Des liens de collaboration et des relations constructives sont mis en place avec les partenaires nationaux. • Des bases de données sont élaborées/améliorées si nécessaire et actualisées, en veillant au contrôle de la qualité des données.
<p>Objectif 2 – Appui aux analyses d’autres sources de données (30 %)</p>	

<p>Fournir, sur demande, un appui aux analyses de données scientifiques permettant de mieux évaluer ce qu'il advient des DCPd dans le Pacifique occidental et central. Il s'agit notamment des activités suivantes :</p> <ul style="list-style-type: none"> • caractérisation de l'habitat touché par des échouements ; • connectivité, perte et abandon de DCPd ; • analyses d'autres données halieutiques, telles que les données de suivi des DCP des Parties à l'Accord de Nauru ; données d'observation et données des journaux de pêche ; et résultats de simulations lagrangiennes. 	<ul style="list-style-type: none"> • Des synthèses d'analyse de données sont fournies sous forme écrite avec des graphiques et des tableaux appropriés. • Des analyses et des rapports sont remis en temps utile.
<p>Objectif 3 – Communication (20 %)</p> <ul style="list-style-type: none"> • Aider le-la Chargé-e de recherche halieutique à établir des rapports et à effectuer des activités de communication associés à la collecte de données et aux analyses de la base de données sur les DCPd échoués. • Aider le-la Chargé-e de recherche halieutique à présenter les résultats des travaux de recherche lors de manifestations régionales, nationales et internationales, le cas échéant. 	<ul style="list-style-type: none"> • Les méthodes, produits et styles de communication sont efficaces et adaptés au public. • Les collaborateurs sont satisfaits de l'appui apporté en matière de communication. • Les supports de communication sont fournis et les demandes d'assistance honorées en temps opportun.

Les critères de performance ci-dessus ne sont fournis qu'à titre indicatif. Les mesures précises de résultats pour le poste feront l'objet d'une discussion entre la personne titulaire du poste et son-sa supérieur-e hiérarchique dans le cadre du processus d'amélioration des résultats.

Tâches courantes les plus complexes (complexité du travail) :

<ul style="list-style-type: none"> • Recevoir et traiter des données, et trouver des moyens d'améliorer les programmes de collecte de données, la base de données régionale et le contrôle qualité. • Analyser des ensembles de données complexes, dont la qualité des données collectées présente un certain degré d'incertitude, avec l'aide du-de la responsable scientifique principal-e et d'autres scientifiques de la Division FAME. • Communiquer régulièrement avec les partenaires de projets, issus de formations diverses et de milieux socioéconomiques différents, ainsi qu'avec le-la chargé-e de recherche halieutique principal-e. • Travailler à distance avec les principaux partenaires/professionnels nationaux chargés de la collecte et de la transmission de données à la CPS.
--

Relations fonctionnelles et aptitudes relationnelles :

Principaux interlocuteurs en interne et en externe	Type de contact le plus courant
<p>En externe</p> <p>Principaux interlocuteurs externes :</p> <ul style="list-style-type: none"> • Partenaires nationaux chargés des programmes de collecte de données sur les DCPd échoués 	<ul style="list-style-type: none"> • Appui à la mise en œuvre et à l'amélioration des programmes de collecte de données sur les DCPd échoués • Fourniture d'un retour d'information sur les analyses de la base de données régionale

<p>En interne</p> <p>Principaux interlocuteurs internes :</p> <ul style="list-style-type: none"> • Directeurs de recherche halieutique ; Chargés de recherche halieutique (principaux) • Section statistique et suivi du Programme OFP 	<ul style="list-style-type: none"> • Échanges sur les activités, notamment les analyses et l'établissement de rapports • Demande d'assistance en matière de bases de données et participation aux analyses statistiques de la pêche thonière
---	--

Niveau de délégation :

Budget des dépenses courantes : 0

Niveau autorisé d'engagement de dépenses ne requérant pas l'aval du/de la supérieur-e hiérarchique : 0

Profil personnel :

Cette section sert à décrire les compétences requises pour que la personne titulaire joue son rôle avec 100 % d'efficacité. (Cette description ne correspond pas nécessairement au profil de cette personne.) Elle peut combiner connaissances et expérience, qualifications ou acquis équivalents, qu'il s'agisse de compétences essentielles, de qualités personnelles ou de compétences spécifiques, propres au poste considéré.

Qualifications

<p>Très importantes :</p> <ul style="list-style-type: none"> • Diplôme en sciences halieutiques, biologie, statistique, gestion des ressources naturelles ou dans une discipline apparentée. 	<p>Souhaitables :</p> <ul style="list-style-type: none"> • Licence avec mention ou master en sciences halieutiques, biologie, statistique, gestion des ressources naturelles ou dans une discipline apparentée.
---	--

Connaissances/expérience

<p>Très importantes :</p> <ul style="list-style-type: none"> • Au moins un an d'expérience pertinente de la manipulation d'ensembles de données. • Connaissance des principes et des techniques d'analyse de données halieutiques. • Compétences en matière de cartographie et d'analyse de données ainsi que de statistique sur ordinateur, notamment en programmation avec le langage R. • Excellentes aptitudes en matière de présentation et de communication écrites et orales en anglais. • Capacité à respecter les échéances des projets et à travailler efficacement au sein d'une équipe interdisciplinaire. 	<p>Souhaitables :</p> <ul style="list-style-type: none"> • Connaissance des questions liées à la pêche thonière et des DCPd dans la région du Pacifique occidental et central, ainsi que des organes de gestion régionaux et infrarégionaux. • Excellentes aptitudes en matière de présentation et de communication écrites et orales en anglais. • Bonne connaissance pratique du français ou d'une autre langue d'un des États et Territoires membres de la CPS. • Sensibilité à la diversité culturelle et connaissance des pays en développement, en particulier des États et Territoires insulaires océaniques.
---	--

Compétences essentielles/Qualités personnelles/Compétences spécifiques

Les niveaux ci-dessous sont caractéristiques de ce que l'on peut attendre à 100 % d'efficacité :

Niveau expert	<ul style="list-style-type: none">• Word, Excel• Présentation visuelle de données
Niveau avancé	<ul style="list-style-type: none">• Programmation avec le langage R• Principes et techniques d'analyse de données halieutiques• Maîtrise de l'anglais• Capacités de communication en anglais et en français, à l'écrit comme à l'oral
Connaissance pratique	<ul style="list-style-type: none">• Modélisation statistique• Connaissance des questions liées à la pêche thonière et des DCPd• Gestion et conservation de bases de données dans Excel
Connaissance élémentaire	<ul style="list-style-type: none">• Règlements et politiques de la CPS• Habitudes océaniques• Organes régionaux et infrarégionaux de gestion des ressources halieutiques

Comportements déterminants

*Dans le cadre du processus d'amélioration des résultats, tous les agents sont évalués au regard des **comportements déterminants** suivants :*

- Changement et innovation
- Aisance relationnelle
- Travail d'équipe
- Promotion de l'équité et de l'égalité
- Discernement
- Renforcement des capacités individuelles

Qualités personnelles

- Sens aigu de la déontologie et de l'éthique
- Affabilité
- Sens aigu avéré du service client

Modification du descriptif de fonctions :

De temps à autre, il peut s'avérer nécessaire d'envisager de modifier le descriptif de poste en raison de la nature évolutive du milieu de travail, notamment de l'évolution technologique ou statutaire. La CPS est habilitée à apporter ces modifications le cas échéant. Le présent descriptif de fonctions pourra également être réexaminé dans le cadre du cycle annuel de gestion de la performance, en amont de la planification des résultats pour l'année considérée.