



DESCRIPTIF DE FONCTIONS

Intitulé du poste :	Spécialiste des ressources hydriques (Vanuatu)
Division/Programme et Section/Projet (le cas échéant) :	Programme résilience aux catastrophes et résilience des communautés, Division géosciences, énergie et services maritimes (GEM)
Lieu d'affectation :	Port-Vila, Vanuatu
Supérieur-e hiérarchique :	Conseiller-ère technique de projet
Nombre de personnes supervisées :	Une : Chargé-e de l'administration (Service des ressources hydriques)
Objet du poste :	<p>Le-La Spécialiste des ressources hydriques sera responsable de l'ensemble de la coordination nationale des activités et du suivi-évaluation du projet, ainsi que de l'établissement de rapports connexes. Le-La titulaire du poste agira en faveur d'une coopération plus étroite aux échelons national, sous-régional et régional ainsi que du partage des enseignements tirés et des connaissances acquises. Le-La Spécialiste des ressources hydriques sera également chargé-e de la coordination intersectorielle nationale et créera pour cela un environnement adéquat, au moyen de contributions et d'activités diverses dans le cadre de projets régionaux, le but étant de renforcer les capacités et d'exécuter des projets de démonstration sur le terrain. Sous l'autorité directe du-de la Conseiller-ère technique de projet, la personne titulaire du poste coordonnera l'équipe nationale de mise en œuvre du projet et travaillera en étroite coopération avec le principal organisme national dans ce domaine, le service chargé des ressources hydriques (ministère des Ressources foncières et naturelles), le service chargé du changement climatique, le Conseil consultatif national et le Bureau régional de la CPS pour la Mélanésie.</p>
Date :	Août 2023

Contexte institutionnel et organigramme

La Communauté du Pacifique (CPS) œuvre aux côtés de ses pays membres dans le but de mieux comprendre et de relever les défis auxquels les communautés doivent faire face dans le cadre de l'amélioration de l'accès à l'eau potable. Un appui est apporté à ces activités par l'intermédiaire de plusieurs projets financés par des bailleurs de fonds, notamment le projet de renforcement de la sécurité hydrique et alimentaire et de la résilience climatique dans les pays insulaires volcaniques du Pacifique. Ce projet est financé par le Fonds pour l'environnement mondial (FEM-7) et a été mis sur pied par la CPS en partenariat avec l'Organisation des Nations Unies pour l'alimentation et l'agriculture (FAO) et en étroite concertation avec les pays participants (Fidji, Îles Salomon et Vanuatu).

Il a pour but d'améliorer la sécurité hydrique et alimentaire ainsi que la résilience climatique, de pérenniser les services écosystémiques et d'atténuer la pression qui pèse sur les aquifères côtiers surexploités. Il s'agira à cette fin d'élargir et d'évaluer le rôle des aquifères volcaniques et de mettre en place des cadres solides de gouvernance des eaux souterraines au sein de certains États insulaires volcaniques du Pacifique. Il s'agira plus précisément :

- 1) d'évaluer et d'élargir le rôle des aquifères volcaniques dans l'appui aux besoins en sécurité hydrique des populations vivant sur des îles éloignées ;
- 2) de mettre en place des cadres solides de gestion des eaux souterraines permettant de faciliter la protection et la gestion des ressources en eaux souterraines ;
- 3) de satisfaire les priorités nationales pertinentes pour le projet en lien avec les eaux souterraines, en exécutant des projets pilotes de démonstration ; et
- 4) de renforcer les capacités institutionnelles des pays participants.

Le projet se déroulera sur une durée de 5 ans. À Vanuatu, le but principal du projet sera d'apporter un appui aux pouvoirs publics autour des questions relatives à l'approvisionnement en eau dans les communautés de l'Est de Santo et de l'Ouest d'Ambae, qui vivent dans des zones sujettes aux sécheresses. Il sera également question d'apporter un appui à l'élaboration d'un plan de gestion de l'aquifère de Sarakata et de s'associer aux efforts déployés actuellement aux fins de l'élaboration de plans de sécurité sanitaire de l'eau potable et de sécurité hydrique. À cette fin, il sera nécessaire de maintenir un dialogue constant avec le service des ressources hydriques, le service du changement climatique, le Conseil consultatif national, le service de l'agriculture et du développement rural et d'autres parties prenantes, notamment le Conseil consultatif national sur les ressources hydriques, les comités de gestion des bassins versants, l'UNICEF, etc. La participation à court terme de consultants privés (locaux et internationaux) sera également nécessaire pour l'exécution efficace des activités techniques du projet.

Le projet s'articulera avec les autres projets hydriques mis en œuvre à Vanuatu, notamment avec le projet d'approvisionnement en eau et d'assainissement en milieu urbain de Luganville (BAsD), le projet « Services d'information sur le climat aux fins d'un développement résilient à Vanuatu » (Fonds vert pour le climat), le projet visant à renforcer l'adaptation et la résilience des populations en améliorant la sécurité hydrique à Vanuatu (Fonds vert pour le climat), le projet de renforcement de l'assistance hydrologique apportée aux systèmes d'alerte précoce des crues soudaines (ministère australien des Affaires étrangères et du Commerce/plan de travail annuel), et le projet de renforcement de l'action et de la coopération régionales en matière de sécurité hydrique (ministère néo-zélandais des Affaires étrangères et du Commerce).

La Communauté du Pacifique

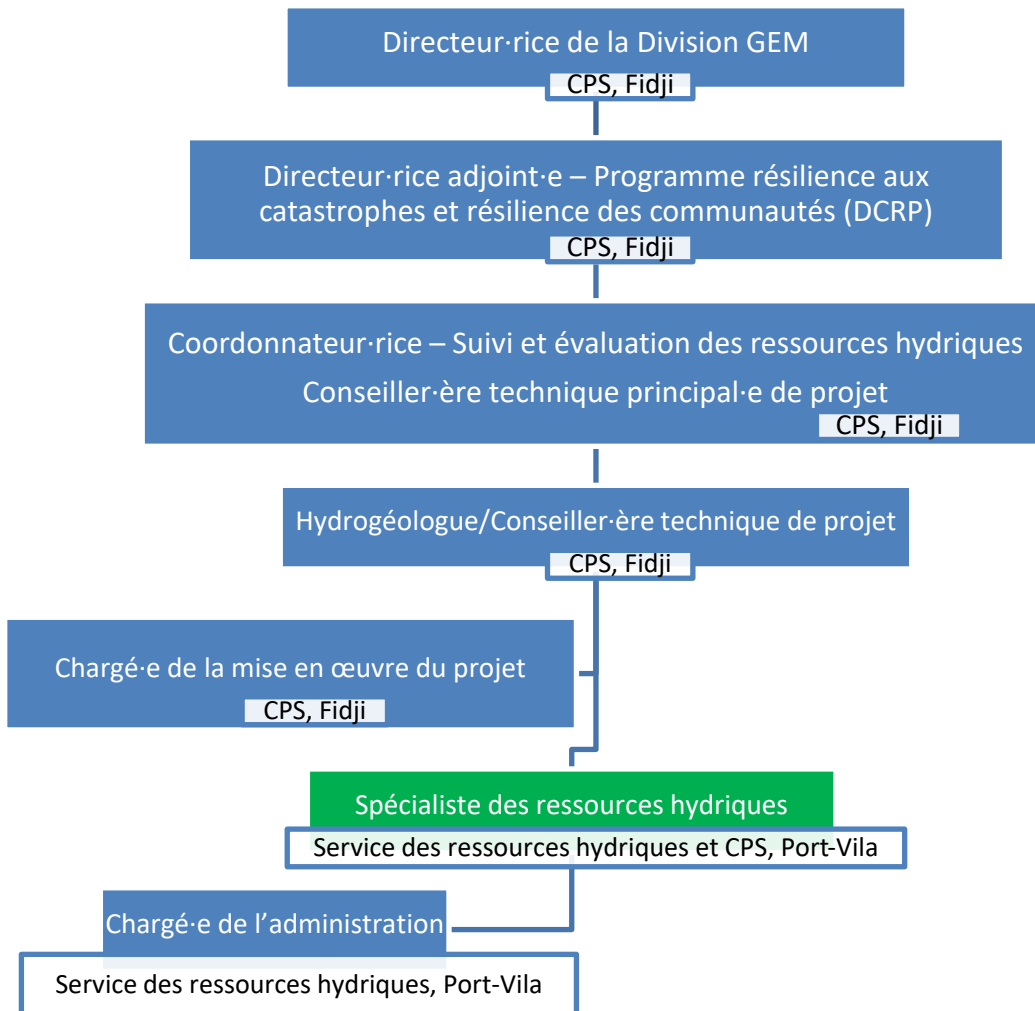
Le titulaire du poste exercera ses fonctions au sein de la CPS, qui est l'organisation partenaire désignée pour exécuter le projet de renforcement de la sécurité hydrique et alimentaire et de la résilience climatique dans les pays insulaires volcaniques du Pacifique, ainsi que d'autres projets connexes menés dans le domaine de la sécurité hydrique.

La Communauté du Pacifique (CPS), principale organisation scientifique et technique du Pacifique, appuie le développement de la région depuis 1947. Organisation internationale de développement, la CPS tient lieu de maison commune aux 26 États et Territoires qui la composent et en assurent la gouvernance et œuvre en faveur du bien-être des Océaniens en mobilisant la science et le savoir à l'aide de méthodes efficaces et novatrices, et en s'appuyant sur une compréhension fine des spécificités et des cultures des populations du Pacifique (<https://www.spc.int/fr>).

La CPS a récemment rassemblé en une structure intégrée, le Programme résilience aux catastrophes et résilience des communautés (DCRP), les activités menées dans les domaines de la réduction des risques de catastrophe, de l'eau et de l'assainissement, ainsi que les initiatives pertinentes entreprises en matière d'adaptation climatique et de gestion des ressources naturelles. Le Programme DCRP, qui fait partie de la Division géosciences, énergie et services maritimes (GEM) de la CPS, vise à apporter un appui aux pays membres dans la poursuite de leurs objectifs de développement durable par l'intermédiaire d'actions fondées sur des données factuelles et de partenariats en faveur de la résilience. Le Programme permet de rassembler ces domaines interreliés et ainsi de cibler les efforts de la CPS, en vue d'apporter un appui aux pays membres dans le renforcement de leur résilience par des actions intégrées axées sur la gestion des risques de catastrophe, l'adaptation au changement climatique, la gestion des ressources naturelles et l'accès élargi à l'eau et à l'assainissement. Ces activités sont mises en œuvre au moyen d'une série de projets et de financements de programmes, dans le cadre d'une approche programme intégrée (<https://gem.spc.int/key-work/DCRP>).

Organigramme

La supervision globale du projet relèvera de la responsabilité du-de la Directeur-riche de la Division GEM, qui sera secondé-e par le-la Coordonnateur-riche du contrôle et de l'évaluation des ressources en eau du Programme DCRP, le-la Conseiller-ère technique principal-e et le-la Conseiller-ère technique de projet. Le-La Spécialiste des ressources hydriques fera partie d'une équipe projet (l'équipe de mise en œuvre du projet) qui gèrera les livrables du projet national et assurera l'exécution de ceux-ci conformément au plan de travail et au budget respectifs. Le-La titulaire du poste supervisera et guidera l'Agent-e technique national-e et le-la Chargé-e de l'administration, qui seront basés au sein du principal organisme national du domaine (le service des ressources hydriques). Le-La Spécialiste des ressources hydriques sera placé-e sous la responsabilité directe du-de la Conseiller-ère technique de projet.



Domaines de résultats essentiels (Objectifs)

Avec l'aide et l'appui du-de la Conseiller-ère technique de projet et du-de la Chargé-e de la mise en œuvre du projet, le-la Spécialiste des ressources hydriques supervisera la mise en œuvre du projet au quotidien, à l'échelle du pays et à l'échelle du site d'exécution du projet, collaborera avec les parties prenantes et les communautés nationales afin d'apporter un appui dans le cadre des activités nationales, fournira un soutien aux parties prenantes et aux ressources nationales du projet de façon à assurer la bonne mise en œuvre des activités nationales.

Une description générale des performances attendues dans les domaines précités est fournie ci-dessous.

Responsabilités du-de la titulaire du poste	Indicateurs de réussite
Objectif 1 : Veiller à une mobilisation des parties prenantes ainsi qu'à un suivi, une évaluation, une recherche et un apprentissage de qualité pour ce qui concerne les activités nationales (20 %)	
<ul style="list-style-type: none"> • Apporter un appui au-à la Conseiller-ère technique principal-e, au-à la Conseiller-ère technique de projet et au-à la Chargé-e de la mise en œuvre du projet pour l'organisation des réunions du comité de pilotage national et des événements nationaux prévus dans le cadre du projet, le cas échéant. • Élaborer les activités nationales de coordination du projet, et fournir un soutien et des ressources dans le cadre de ces activités (notamment les consultations avec les parties prenantes et les communautés). • Préparer les documents appropriés à l'appui du projet dans le cadre des comités nationaux interministériels. • Collaborer avec les organismes nationaux concernés pour obtenir les autorisations et les permis requis à l'appui de la mise en œuvre des activités de projet. • Guider le pays dans la mise en œuvre des recommandations formulées en matière de suivi, d'évaluation, de recherche et d'apprentissage, et lui apporter un soutien à cet égard. 	<ul style="list-style-type: none"> • Des relations professionnelles efficaces sont établies et maintenues avec les homologues nationaux, les représentants des bailleurs, les organisations partenaires et les projets pertinents, notamment les projets mis en œuvre par la CPS. • Des informations concernant les progrès accomplis et les résultats obtenus dans le cadre du projet sont diffusées auprès des parties prenantes clés. • Le projet est représenté de manière efficace lors des réunions nationales.
Objectif 2 : Assurer la gestion de projet (40 %)	
<ul style="list-style-type: none"> • Coordonner les activités du projet aux échelons national et local, dans le cadre d'une collaboration étroite avec les pouvoirs publics concernés, le conseil de village, les partenaires de la société civile, la CPS et ses consultants, le but étant d'assurer la coordination et l'intégration des activités du projet au niveau national, de sorte que celles-ci contribuent de manière efficace et efficiente au respect des principales priorités nationales et à l'obtention des effets escomptés dans le cadre du projet. • Préparer et mettre à jour le plan de mise en œuvre du projet à l'échelon national, y compris le budget. • Préparer les budgets et les calendriers trimestriels, et les soumettre chaque trimestre à l'organe de coordination national concerné pour approbation. • Superviser l'exécution des activités du projet et ainsi veiller au respect des plans et objectifs définis. • Assurer la coordination avec les prestataires, les ingénieurs et les fournisseurs pour garantir la 	<ul style="list-style-type: none"> • Les activités associées au projet et d'autres fonctions sont mises en œuvre conformément aux plans de travail et à la satisfaction du-de la Chargé-e de la mise en œuvre du projet, du-de la Conseiller-ère technique de projet et du-de la Conseiller-ère technique principal-e. • Les exigences techniques et administratives du projet sont respectées comme convenu et dans les délais impartis, à un niveau conforme aux attentes de la CPS et des partenaires de projet. • Les exigences administratives du projet sont respectées conformément aux exigences contractuelles. • Les activités relatives aux achats et aux finances sont entreprises conformément aux politiques pertinentes. Les documents financiers et administratifs sont bien conservés et archivés de manière sécurisée et accessible.

<p>livraison en temps voulu des équipements et du matériel.</p> <ul style="list-style-type: none"> • Suivre les progrès accomplis dans le cadre du projet et veiller à la conformité avec les spécifications techniques et les normes de qualité. • Avec l'aide du/de la Chargé-e de la mise en œuvre du projet, superviser la mise en œuvre du plan de suivi-évaluation du projet au niveau national, et veiller à son bon déroulement. • Avec l'aide du/de la Chargé-e de la mise en œuvre du projet, superviser, mener et coordonner la mise en œuvre du plan national de mobilisation des parties prenantes. • Apporter un appui aux missions de suivi-évaluation et d'apprentissage du site d'exécution du projet. • Visiter les sites d'exécution du projet au besoin, de manière à veiller à la mise en œuvre du projet dans le respect du calendrier fixé. 	
<p>Objectif 3 : Superviser les activités techniques du projet et établir des rapports de grande qualité (25 %)</p>	
<ul style="list-style-type: none"> • Planifier et coordonner les activités techniques du projet aux niveaux national et local, en veillant à collaborer avec les parties prenantes concernées (administrations publiques, secteur privé, ONG). • Suivre les progrès accomplis dans le cadre du projet, prendre part à la production des rapports y afférents et veiller à ce que ceux-ci soient conformes aux exigences et aux normes en la matière. • Assurer la supervision et formuler des orientations dans le cadre de l'exécution des activités techniques et de la rédaction des rapports techniques destinés aux agents du projet et aux agents nationaux. 	<ul style="list-style-type: none"> • Les activités techniques du projet sont mises en œuvre conformément aux plans de travail et à la satisfaction du/de la Chargé-e de la mise en œuvre du projet, du/de la Conseiller-ère technique de projet et du/de la Conseiller-ère technique principal-e. • Des rapports techniques de grande qualité sont établis en temps opportun, conformément aux normes de la CPS et dans les délais escomptés.
<p>Objectif 4 : Élaborer des activités de renforcement des capacités nationales et fournir un appui dans le cadre de ces activités (15 %)</p>	
<ul style="list-style-type: none"> • Apporter un appui actif dans le cadre du renforcement des capacités des agents du projet et des agents nationaux, le but étant d'améliorer leurs compétences, leurs connaissances et leurs capacités, et ainsi de leur permettre de remplir leurs fonctions de manière plus efficace. Le renforcement des capacités inclut notamment les éléments clés suivants : • Organiser des activités de formation technique et de renforcement des compétences, notamment en matière d'évaluation sur le terrain, d'analyse de données, de maîtrise des outils informatiques, de rédaction de rapports 	<ul style="list-style-type: none"> • Les compétences et les capacités des agents du projet et des agents nationaux ont connu des progrès notables dans les domaines pertinents dans lesquels se déploient leurs activités : technique ; administratif ; égalité de genre, handicap et inclusion sociale ; suivi-évaluation et apprentissage ; et communication. • Le renforcement des capacités, structurel comme dans le cadre de ce poste, est inclusif vis-à-vis des hommes et des femmes.

<p>techniques et d'autres compétences techniques pertinentes.</p> <ul style="list-style-type: none"> • Mobiliser les compétences en matière d'égalité de genre, de handicap et d'inclusion sociale, ainsi qu'en communication. • Mobiliser les compétences en gestion de projets, notamment dans l'élaboration et la gestion de budgets. • Mener des activités de suivi-évaluation et apprentissage (SEA) 	
--	--

Les indicateurs ci-dessus ne sont fournis qu'à titre indicatif. Les mesures précises de la performance pour le poste devront faire l'objet d'une discussion entre le-la titulaire et son-sa supérieur-e hiérarchique dans le cadre du processus d'amélioration de la performance.

Tâches courantes les plus complexes

<ul style="list-style-type: none"> • Gérer simultanément plusieurs tâches dans un environnement complexe où interviennent différentes parties prenantes. • Assurer la coordination et le suivi de tous les aspects de la mise en œuvre du projet à l'échelle nationale, et fournir des conseils à ce sujet. • Assumer une charge de travail élevée nécessitant de hiérarchiser les priorités dans un environnement exigeant un temps de travail et une attention intenses. • Veiller à ce que les conseils techniques soient pertinents et adaptés aux divers besoins des projets et exigences nationales. • Respecter le calendrier de projet.
--

Relations fonctionnelles et compétences relationnelles

Principaux interlocuteurs internes et externes	Types d'échanges les plus fréquents
<p>Externes :</p> <ul style="list-style-type: none"> • Conseiller-ère technique principal-e • Conseiller-ère technique de projet • Chargé-e de la mise en œuvre du projet • Partenaires financiers, Fonds pour l'environnement mondial (FEM), Organisation des Nations Unies pour l'alimentation et l'agriculture (FAO) • Prestataires et consultants • Fournisseurs et prestataires de services • Administrations publiques aux échelons national et étatique • ONG à l'échelon national et étatique, société civile, secteur privé et groupes de femmes 	<ul style="list-style-type: none"> • Coordination directe dans le pays • Interaction directe sur les îles pour les consultations, la planification et la mise en œuvre des projets • Fourniture d'un soutien technique
<p>Internes :</p> <ul style="list-style-type: none"> • Département des finances, Cellule voyages et service des achats de la CPS • Membres de l'équipe du projet • Chargés des affaires administratives et techniques 	<ul style="list-style-type: none"> • Établissement de liens avec d'autres projets et activités, coordination de ces actions dans l'intérêt des projets et des pays • Fourniture de conseils stratégiques sur les activités des projets • Appui technique avec d'autres cadres professionnels

Niveau de délégation

Budget de fonctionnement : 0 EUR.

Niveau autorisé d'engagement de dépenses ne requérant pas l'aval du/de la supérieur-e hiérarchique : 0 EUR.

Profil personnel

Cette section vise à décrire les compétences requises pour que le-la titulaire du poste puisse exécuter ses fonctions à 100 % d'efficacité. (Cette description ne correspond pas nécessairement au profil du/de la titulaire actuel-le du poste.) Il peut s'agir d'une combinaison de connaissances et d'expériences, de qualifications ou d'acquis équivalents, ou encore de compétences essentielles, de qualités personnelles ou de compétences propres au poste considéré.

Qualifications

Essentielles	Souhaitables
<ul style="list-style-type: none">• Master spécialisé dans un domaine lié à la gestion des ressources hydriques, à la gestion des ressources naturelles, aux sciences environnementales ou équivalent.	<ul style="list-style-type: none">• Qualifications et/ou expérience professionnelle équivalente dans un ou plusieurs des domaines suivants : mobilisation communautaire, ouvrages d'adduction/d'assainissement.

Connaissances et expérience

Essentielles	Souhaitables
<ul style="list-style-type: none">• Au moins 5 années d'expérience pertinente de la supervision et de la gestion de projet (de préférence en lien avec le Fonds pour l'environnement mondial).• Expérience avérée de la gestion de projets en lien avec les ressources hydriques, de préférence dans un contexte océanique.• Capacité avérée à collaborer étroitement avec les populations insulaires, les organismes publics, la société civile et le secteur privé.• Compétences avérées de l'encadrement d'équipes de projet, de la coordination des activités d'une équipe pluridisciplinaire, de la gestion des ressources et des projets.• Capacité avérée à collaborer avec les partenaires et aptitude à planifier, coordonner et gérer des projets complexes plurinationaux.• Excellentes aptitudes de communication en anglais, à l'oral comme à l'écrit, notamment capacité à transmettre efficacement des informations techniques à des publics non avertis.	<ul style="list-style-type: none">• Bonne connaissance des processus et procédures financiers du pays hôte, l'expérience des exigences financières et des exigences en matière d'établissement de rapports au sujet des projets financés par des bailleurs étant considérée comme un atout.• Expérience de la gestion de situations de conflit et compétences avérées en matière de négociation.• Expérience de la gestion de projets financés par la FAO ou le Fonds pour l'environnement mondial.• Maîtrise d'une ou de plusieurs langues océaniques.

Compétences clés/qualités personnelles/compétences spécifiques

Les niveaux ci-dessous sont caractéristiques de ce que l'on peut attendre à 100 % d'efficacité.

Niveau expert	<ul style="list-style-type: none">• Solides compétences en matière de rédaction de rapports techniques.• Compétences en gestion de projets.• Compétences en matière de mobilisation des parties prenantes.
Niveau avancé	<ul style="list-style-type: none">• Connaissances approfondies en matière d'analyse des données.• Compétences en informatique, notamment le traitement de données et l'utilisation de logiciels de traitement de texte, de tableurs et de bases de données avec Microsoft Word, Excel, PowerPoint.• Stratégies de gestion des ressources hydriques.
Connaissance pratique	<ul style="list-style-type: none">• Conception et mise au point de technologies de captage des eaux durables et adaptées aux zones isolées.• Besoins en eau et besoins en matière d'assainissement du pays.• Programmes liés à l'approvisionnement en eau, l'assainissement et l'hygiène (WASH) dans les situations d'urgence.• Techniques d'évaluation des ressources en eaux souterraines.
Connaissance élémentaire	<ul style="list-style-type: none">• Règlements et politiques de la CPS• Compréhension du rôle joué par la CPS dans le développement des îles du Pacifique et la gestion des ressources.• Connaissance des initiatives prises à l'échelon international et du Pacifique en matière de résilience aux catastrophes et de gestion des ressources hydriques.• Connaissance des cultures océaniques et des défis rencontrés aux échelons régional, national et local.

Comportements déterminants

*Dans le cadre du processus d'amélioration de la performance, tous les agents sont évalués au regard des **comportements déterminants** suivants :*

- Changement et innovation
- Compétences interpersonnelles
- Esprit d'équipe
- Promotion de l'équité et de l'égalité
- Discernement
- Perfectionnement individuel

Qualités personnelles

- Sens aigu de la déontologie et de l'éthique
- Bonne condition physique
- Sens aigu avéré du service client
- Aptitude à travailler de manière autonome
- Capacité à communiquer avec clarté et efficacité
- Bonnes compétences en direction et en encadrement
- Forte motivation et esprit d'équipe
- Attitude positive dans son travail et souci du travail bien fait
- Patience et souplesse

Modification du descriptif de fonctions

Il peut se révéler nécessaire d'envisager de modifier le descriptif de fonctions en raison de la nature évolutive du milieu de travail, et notamment de l'évolution technologique ou statutaire. La CPS peut apporter les modifications requises, le cas échéant. Le présent descriptif de fonctions pourra également être réexaminé dans le cadre du cycle annuel de gestion de la performance, en amont des activités de planification connexes.