



## DESCRIPTIF DE FONCTIONS

Intitulé du poste :	Analyste statistique
Division/Programme et Section/Projet (le cas échéant) :	Division statistique pour le développement/Analyse et observations
Lieu d'affectation :	Nouméa ou Suva
Supérieur-e hiérarchique :	Responsable – Analyse et observations
Nombre de personnes supervisées :	0
Objet du poste :	Apporter un soutien aux États et Territoires insulaires océaniques en analysant des données statistiques, en produisant des informations, en rédigeant des rapports et en fournissant une assistance et une formation technique dans le domaine de la statistique
Date :	Octobre 2024

### Contexte institutionnel et organigramme

La Division statistique pour le développement (SDD) compte environ 45 agents et consultants au sein de la Communauté du Pacifique (CPS). Son objectif est de permettre à la région de produire l'effet escompté ci-après, figurant dans le Cadre stratégique pour la statistique océanique 2022–2030 :

**L'ensemble des peuples, des économies et des environnements du Pacifique profitent d'une amélioration des données et d'une prise de décision reposant sur des éléments factuels favorisant un développement durable.**

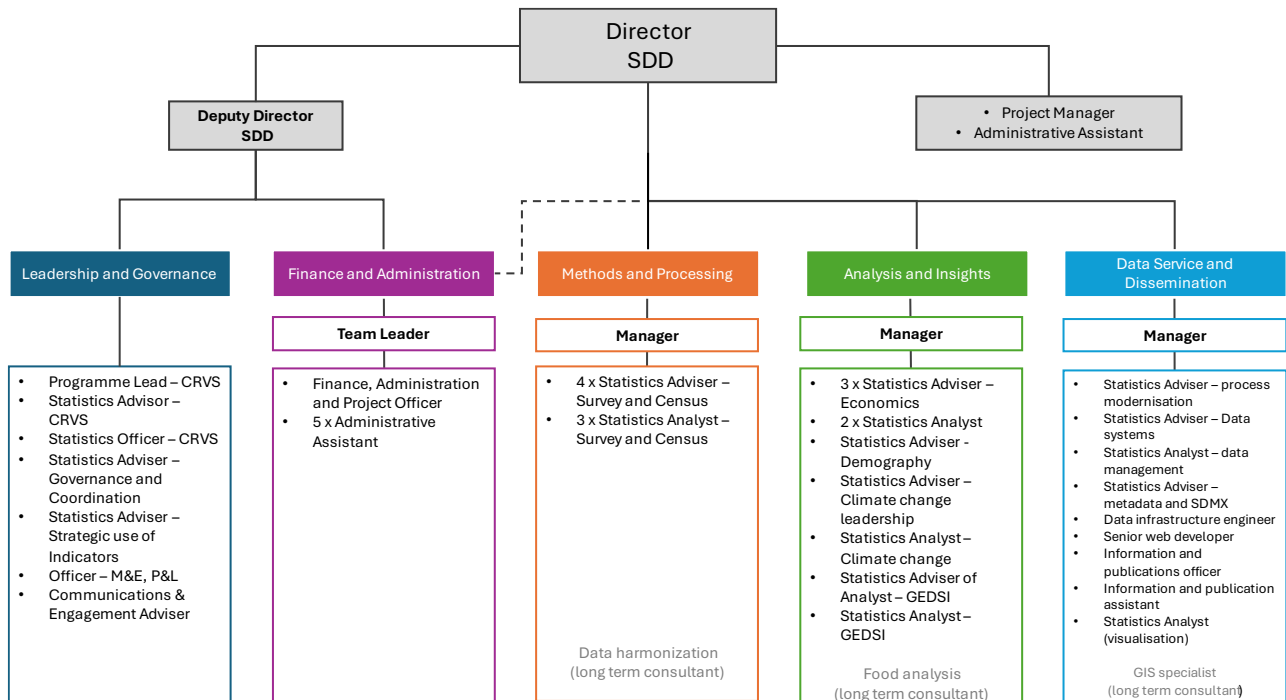
La Division SDD comprend quatre équipes techniques appuyées par une équipe chargée des finances et de l'administration, comme le montre l'organigramme figurant sur la page suivante. Toutes les équipes travaillent en étroite coopération.

L'équipe chargée de l'analyse et des observations se compose de spécialistes sectoriels, thématiques et analytiques qui pilotent le travail régional dans leurs domaines de compétences, ainsi que d'un soutien au niveau des États ou des Territoires pour les produits statistiques. Ce soutien prend la forme aussi bien d'analyses ponctuelles que d'une appropriation globale de l'appui à la collecte de données statistiques pertinentes dans les domaines de l'économie, de l'environnement, de la société et de la population. L'équipe contribue à la conception des campagnes de collecte (par exemple en définissant les produits nécessaires), à l'analyse, à l'élaboration des statistiques et des indicateurs, ainsi qu'à la rédaction de rapports (concernant notamment les résultats du recensement de la population et des logements ainsi que des enquêtes sur le budget et la consommation des ménages, ou encore les résultats concernant le changement climatique, le commerce, les prix ou autre). L'équipe est également responsable de projets sectoriels ou thématiques, consacrés par exemple aux systèmes alimentaires, et pilote la coordination et la

conception à l'échelle régionale du volet statistique de ses domaines de compétences, tels que la pauvreté, le changement climatique, la démographie, le handicap et le genre.

La Division SDD utilise le [modèle générique du processus de production statistique](#) pour organiser son travail. La plupart du travail de l'équipe chargée de l'analyse et des observations se concentre sur la phase d'analyse du modèle. Cette analyse est réalisée en Stata ou en R. La Division travaille à la modernisation de sa démarche de gestion et d'analyse des données, et va ainsi adopter les principes de la recherche reproductible, du contrôle des versions du code source et les technologies Git et GitHub.

### Organigramme de la Division statistique pour le développement



### Domaines de résultats essentiels (Objectifs)

Une description générale des performances attendues dans les domaines précités est fournie ci-dessous.

Responsabilités du/de la titulaire du poste	Indicateurs de réussite
<b>Objectif 1 : Analyse, élaboration d'indicateurs et rédaction de rapports pour la collecte régulière de données statistiques (50 %)</b>	<ul style="list-style-type: none"> <li>Les indicateurs, les analyses et les rapports sont élaborés et fournis dans les délais impartis ; ils sont diffusés par les canaux appropriés (comptes rendus et Plateforme de données océaniques), en collaboration avec les autres membres de la Division SDD.</li> <li>Des statistiques et des indicateurs sont produits à l'aide de méthodes statistiques appropriées dans le respect des normes et des meilleures pratiques internationales.</li> <li>Les rapports respectent les niveaux de qualité exigés par la Division SDD (pour l'analyse statistique et la communication claire) ; ils sont bien accueillis par les services nationaux de la statistique et les parties prenantes des pays membres.</li> <li>Les membres de l'équipe et les parties prenantes indiquent que la personne apporte une contribution tangible et constructive aux analyses et aux rapports.</li> <li>Le code R ou Stata utilisé dans la production des rapports est accessible dans les répertoires GitHub, et les résultats peuvent être reproduits.</li> </ul>
<b>Objectif 2 : Analyses ponctuelles et par projet, et</b>	<ul style="list-style-type: none"> <li>Des rapports d'analyse ponctuels, des fiches techniques, des profils de pays ou de secteur et d'autres produits du savoir sont réalisés pour la région et les</li> </ul>

<b>contribution à la maîtrise du sujet (25 %)</b>	<p>pays du Pacifique lorsque le programme de travail de l'équipe l'exige ; ils sont élaborés dans les délais et présentent un niveau élevé de qualité.</p> <ul style="list-style-type: none"> <li>• Dans la région, la CPS est reconnue comme cheffe de file en matière de production d'informations dans des domaines pertinents pour le poste, et la personne titulaire du poste fournit une contribution tangible à cette situation.</li> <li>• La personne titulaire du poste connaît les recherches émergentes en Océanie dans son domaine de spécialité et contribue en conséquence au travail d'analyse et de planification de la CPS.</li> </ul>
<b>Objectif 3 : Assistance technique, formation et soutien (25 %)</b>	<ul style="list-style-type: none"> <li>• Des réponses utiles sont fournies rapidement aux demandes d'aide des pays membres et d'autres utilisateurs en ce qui concerne la recherche et l'analyse de statistiques océaniques.</li> <li>• Le personnel de la CPS, des services nationaux de la statistique, des services nationaux de la planification ainsi que des ministères de tutelle reçoit des contributions à sa formation (notamment sous forme d'ateliers, de formation en cours d'emploi et de supervision de stages en détachement) ou des conseils dans les domaines de l'analyse statistique les plus en rapport avec les compétences de la personne titulaire du poste.</li> <li>• Un soutien est fourni à l'amélioration et à l'innovation en matière de méthodes de production et d'analyse de données dans les domaines pertinents.</li> <li>• Des liens de collaboration et de partenariat avec d'autres organismes sont maintenus, et de bonnes relations sont entretenues avec les principales parties prenantes – bailleurs de fonds, partenaires d'exécution et universités dans les pays membres.</li> </ul>

Les indicateurs ci-dessus ne sont fournis qu'à titre indicatif. Les mesures précises de la performance pour le poste devront faire l'objet d'une discussion entre le-la titulaire et son-sa supérieur-e hiérarchique dans le cadre du processus d'amélioration de la performance.

### Tâches courantes les plus complexes

- Produire des informations en comparant les conclusions issues de nouvelles données et analyses avec d'autres sources et une connaissance de fond des sujets dans un domaine de compétence particulier.
- Établir des inférences statistiques à partir d'enquête complexes, notamment en calculant des intervalles de confiance, en réalisant des visualisations innovantes de données et en produisant efficacement une large gamme de données agrégées.

### Relations fonctionnelles et compétences relationnelles

<i>Principaux interlocuteurs internes et externes</i>	<i>Types d'échanges les plus fréquents</i>
<b>Internes :</b>	
<ul style="list-style-type: none"> <li>• Agents de la Division SDD</li> <li>• Responsable et équipe de la Plateforme de données océaniques</li> </ul>	<ul style="list-style-type: none"> <li>• Coordination des analyses, de la rédaction de rapports, de l'assistance technique et d'autres activités</li> <li>• Interactions et amélioration continue avec l'équipe chargée des méthodes et du traitement afin d'optimiser la collecte et l'analyse des données</li> </ul>
<b>Externes :</b>	
<ul style="list-style-type: none"> <li>• Personnel des services nationaux de la statistique</li> <li>• Partenaires techniques (par exemple la Banque mondiale, le Fonds des Nations Unies pour la population [UNFPA], le Programme des Nations Unies pour le développement [PNUD], le Fonds des Nations Unies pour l'enfance [UNICEF], le Bureau australien de la statistique, le Service néo-zélandais</li> </ul>	<ul style="list-style-type: none"> <li>• Analyse et rédaction de rapports en partenariat ou autres interactions avec les propriétaires des données (par exemple services nationaux de la statistique), les parties prenantes et les spécialistes</li> <li>• Animation de formations et apport d'un appui direct</li> </ul>

<p>de la statistique, le Centre pour la coopération technique et financière dans le Pacifique)</p> <ul style="list-style-type: none"> <li>Utilisateurs de données, aux échelons national, régional et mondial, gouvernemental et non gouvernemental</li> <li>Prestataires et consultants</li> </ul>	<ul style="list-style-type: none"> <li>Communication des questions relatives à l'analyse statistique, ainsi que des résultats d'analyse, tant à des spécialistes qu'à des non-spécialistes</li> </ul>
---	---

## Niveau de délégation

Le-La titulaire du poste dispose d'un budget de fonctionnement de : 0 euro  
Niveau autorisé d'engagement de dépenses ne requérant pas l'aval du-de la supérieur-e hiérarchique : 0 euro

## Profil personnel

*Cette section vise à décrire les compétences requises pour que le-la titulaire du poste puisse exécuter ses fonctions à 100 % d'efficacité. (Cette description ne correspond pas nécessairement au profil du-de la titulaire actuel-le du poste.) Il peut s'agir d'une combinaison de connaissances et d'expériences, de qualifications ou d'acquis équivalents, ou encore de compétences essentielles, de qualités personnelles ou de compétences propres au poste considéré.*

### Qualifications

Essentielles	Souhaitables
<ul style="list-style-type: none"> <li>Licence en statistique, en économie, en sciences des données ou dans une autre discipline en lien avec le poste.</li> </ul>	<ul style="list-style-type: none"> <li>Master ou doctorat en statistique, en sciences des données ou dans une autre discipline en lien avec le poste.</li> <li>Membre d'une association professionnelle reconnue ou d'organisations connexes (par exemple dans le domaine de la statistique, de l'économie, etc.)</li> </ul>

### Connaissances et expérience

Essentielles	Souhaitables
<ul style="list-style-type: none"> <li>Au moins sept années d'expérience pertinente dans le domaine des statistiques officielles, de l'économie, du développement social ou dans des domaines connexes</li> <li>Analyse des données issues d'enquêtes complexes auprès des ménages et/ou des données administratives utilisées dans la production de statistiques officielles</li> <li>R ou Stata</li> <li>Git et GitHub</li> <li>Excellentes capacités de communication en langue anglaise, tant à l'oral qu'à l'écrit</li> <li>Aptitude avérée à travailler avec des personnes venant de pays et d'horizons culturels différents</li> </ul>	<ul style="list-style-type: none"> <li>Bonne compréhension des difficultés rencontrées par les pays en développement (en particulier les petits pays insulaires) en matière de production, d'analyse et d'utilisation de statistiques officielles</li> <li>Expérience professionnelle dans un pays en développement, de préférence dans le Pacifique insulaire</li> <li>Analyse, spécifiquement dans les domaines suivants : enquêtes sur le budget et la consommation des ménages, la population active, le changement climatique ou recensements de la population et des logements</li> <li>Expérience dans l'animation de formations</li> <li>Maîtrise d'une langue océanienne</li> <li>Maîtrise de la langue française</li> </ul>

### Compétences clés/qualités personnelles/compétences spécifiques

Les niveaux ci-dessous sont caractéristiques de ce que l'on peut attendre à 100 % d'efficacité.

Niveau expert	<ul style="list-style-type: none"> <li>• Compétences techniques d'analyse de données issues d'enquêtes complexes auprès des ménages, notamment réalisation de tableaux et de graphiques, inférences statistiques et validation par rapport à d'autres sources</li> <li>• Compétences de spécialiste de l'un ou de plusieurs domaines, tels que l'économie, la pauvreté et le bien-être ou le développement social, en rapport avec l'Océanie</li> <li>• Rédaction de rapports dans des domaines techniques, et présentation de sujets complexes dans des termes simples pour une meilleure compréhension et utilisation par le public cible</li> </ul>
Niveau avancé	<ul style="list-style-type: none"> <li>• Connaissance des environnements dans lesquels évoluent les organismes chargés de la statistique des États et Territoires insulaires océaniques</li> <li>• Logiciels utilisés dans la production de statistiques, notamment Excel et R ou Stata</li> <li>• Pratiques de recherche reproductibles, utilisant notamment Git et GitHub</li> <li>• Application du modèle générique du processus de production statistique aux enquêtes et aux recensements</li> </ul>
Connaissance pratique	<ul style="list-style-type: none"> <li>• Fourniture de conseils techniques et animation de formations</li> <li>• Exercice d'une influence stratégique et mobilisation des parties prenantes</li> <li>• Tous les aspects liés aux recensements et aux enquêtes complexes ne figurant pas dans le niveau « Expert ».</li> </ul>
Connaissance élémentaire	<ul style="list-style-type: none"> <li>• Règlements et politiques de la CPS</li> </ul>

### Comportements déterminants

*Dans le cadre du processus d'amélioration de la performance, tous les agents sont évalués au regard des **comportements déterminants** suivants :*

- Changement et innovation
- Compétences interpersonnelles
- Esprit d'équipe
- Promotion de l'équité et de l'égalité
- Discernement

### Qualités personnelles

- Sens aigu de la déontologie et de l'éthique
- Affabilité
- Sens aigu et avéré du service client

### Modification du descriptif de fonctions

Il peut se révéler nécessaire d'envisager de modifier le descriptif de fonctions en raison de la nature évolutive du milieu de travail, et notamment de l'évolution technologique ou statutaire. La CPS peut apporter les modifications requises, le cas échéant. Le présent descriptif de fonctions pourra également être réexaminé dans le cadre du cycle annuel de gestion de la performance, en amont des activités de planification connexes.