



## DESCRIPTIF DE FONCTIONS

Intitulé du poste :	Conseiller·ère en statistique – Questions sociales (égalité de genre, handicap et inclusion sociale)
Division/Programme et Section/Projet (le cas échéant) :	Division statistique pour le développement/Leadership, gouvernance et utilisation de statistiques
Lieu d'affectation :	Suva
Supérieur·e hiérarchique :	Responsable de la statistique – Leadership, gouvernance et utilisation
Nombre de personnes supervisées :	0
Objet du poste :	Définir et piloter le programme de travail de la Division statistique pour le développement (SDD) afin d'améliorer la production, la disponibilité, l'analyse et l'utilisation de statistiques relatives à l'égalité de genre, au handicap et à l'inclusion sociale (statistiques EGHIS) ainsi qu'à d'autres dimensions sociales connexes pour les États et Territoires insulaires océaniques, notamment en orientant la production de statistiques ainsi qu'en dispensant un soutien et une formation techniques en statistique.
Date :	Janvier 2024

### Contexte institutionnel et organigramme

La Division statistique pour le développement (SDD) compte 30 à 45 agents en contrat longue durée au sein de la Communauté du Pacifique (CPS). Son objectif principal est de permettre à la région de produire l'effet escompté ci-après, figurant dans le Cadre stratégique pour la statistique océanique 2022–2030 :

**« Des systèmes statistiques robustes dans les pays insulaires océaniques permettant de répondre aux besoins locaux et mondiaux en matière de politiques, de planification et de suivi fondés sur des bases factuelles ».**

La Division SDD compte trois équipes d'exécution de programmes, à savoir :

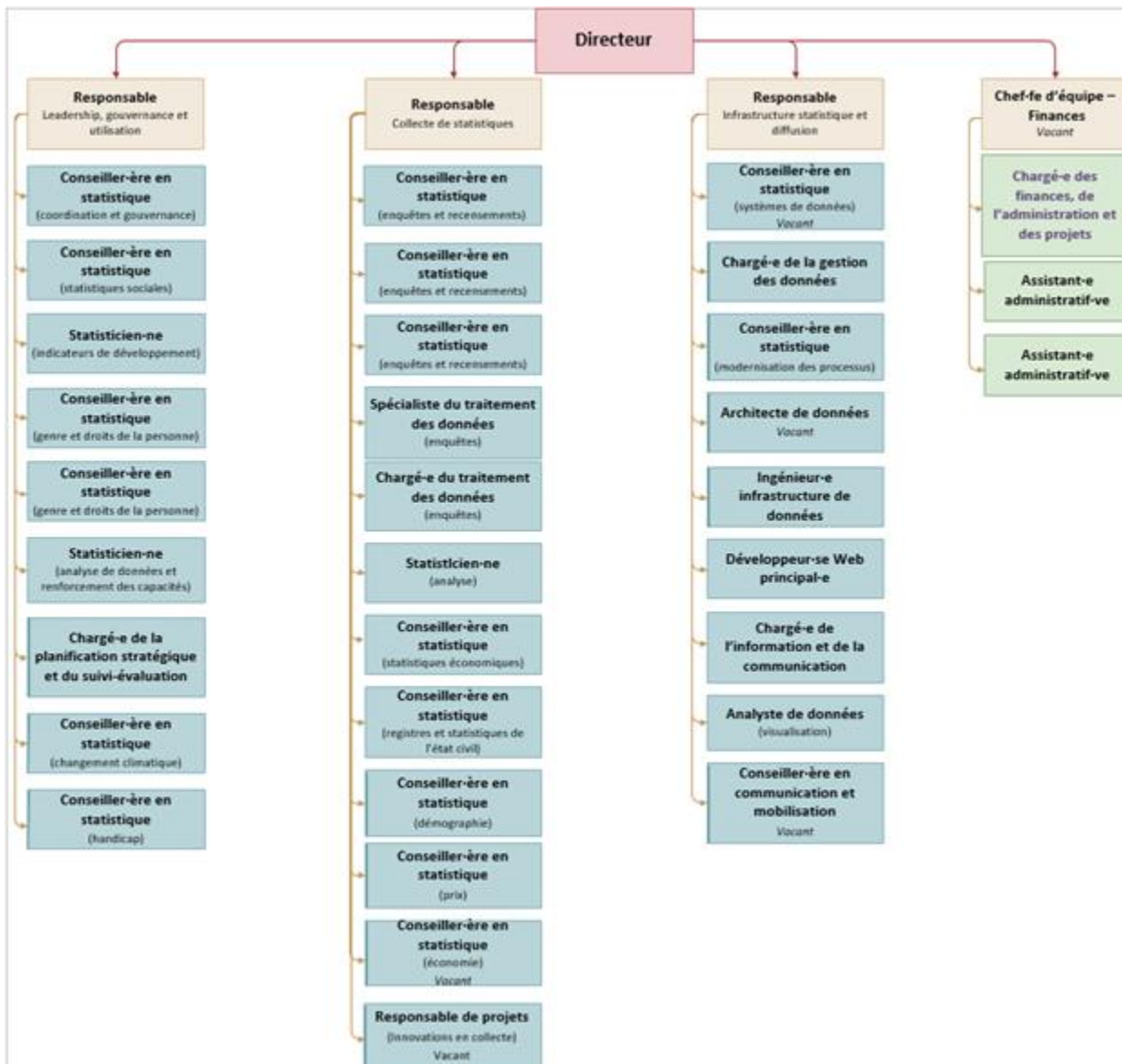
- Leadership, gouvernance et utilisation ;
- Collecte de statistiques (y compris données d'enquêtes et données administratives) ; et
- Infrastructure statistique et diffusion.

Chaque équipe est dirigée par un·e responsable, qui doit s'assurer que la mobilisation du personnel et des autres ressources permet d'obtenir des résultats au regard du programme de travail de l'équipe. Une quatrième équipe, plus restreinte, est chargée de la gestion administrative, des finances et de l'appui administratif. Toutes les équipes travaillent en étroite coopération. Outre leur programme de travail, les

responsables doivent rendre compte du travail accompli au regard des objectifs fixés en matière de « méthodes de travail », qui évoluent de temps à autre, mais étaient les suivants fin 2023 :

- construire une Division hautement performante, qui travaille en équipe ;
- généraliser les bonnes pratiques modernes en matière de données ;
- renforcer les interactions et les partenariats avec les bailleurs de fonds et les parties prenantes ;  
et
- exploiter au mieux nos ressources.

### Organigramme de la Division statistique pour le développement



### Domaines de résultats essentiels (Objectifs)

Une description générale des performances attendues dans les domaines précités est fournie ci-dessous.

Responsabilités du/de la titulaire du poste	Indicateurs de réussite
<b>Objectif 1 : Méthodes de travail (10 %)</b>	<ul style="list-style-type: none"> <li>• Une contribution manifeste à titre individuel et en tant que membre de l'équipe est apportée aux objectifs relatifs à l'organisation ou aux « méthodes de travail » figurant dans le plan d'activité de la Division.</li> <li>• La contribution apportée par la personne titulaire du poste aux statistiques EGHIS est bien coordonnée avec les autres</li> </ul>

	<p>activités et méthodes de travail de la Division et de l'équipe, ainsi qu'avec les priorités et cadres régionaux.</p> <ul style="list-style-type: none"> <li>• Les autres agents de la Division participent activement aux activités de la personne titulaire du poste au moyen d'examen par les pairs, de projets et de codes partagés, de missions et de tâches coordonnées, ainsi que d'œuvres de collaboration.</li> </ul>
<p><b>Objectif 2 : Élaboration et amélioration d'indicateurs et de statistiques océaniques portant sur l'égalité de genre, le handicap, l'inclusion sociale (EGHIS) et sur d'autres dimensions sociales connexes (30 %)</b></p>	<ul style="list-style-type: none"> <li>• Des programmes de travail bien conçus et organisés sont mis en œuvre en vue d'améliorer les statistiques océaniques relatives au genre et au handicap au moyen d'actions concrètes, en partenariat avec les pays membres et les partenaires du développement.</li> <li>• Une collaboration étroite avec d'autres divisions de la CPS est mise en place, notamment avec la Division droits de la personne et développement social (HRSD), de sorte que les besoins en matière de données et de statistiques EGHIS soient cernés et satisfaits.</li> <li>• Les progrès réalisés en matière d'élaboration d'indicateurs et de statistiques EGHIS font l'objet d'études et de rapports réguliers dans les différents pays.</li> <li>• La Division SDD et la région sont représentées avec professionnalisme à l'occasion des réunions de groupes de travail techniques internationaux, etc. traitant des statistiques relatives au genre, aux droits de la personne et à d'autres dimensions sociales connexes.</li> <li>• Des liens de coopération technique et des échanges réguliers sont encouragés et maintenus avec des partenaires techniques clés (notamment ONU Femmes, le Fonds des Nations Unies pour l'enfance [UNICEF], le Bureau australien de la statistique [ABS], la Banque asiatique de développement [BASD], la Commission économique et sociale des Nations Unies pour l'Asie et le Pacifique [CESAP], la Commission de statistique des Nations Unies, le Bureau néo-zélandais de la statistique, le Secrétariat général du Forum des Îles du Pacifique [FIP], le Groupe du fer de lance mélanésien [GFLM], l'Institut de statistique pour l'Asie et le Pacifique [ISAP] et l'Université du Pacifique Sud [USP]).</li> </ul>
<p><b>Objectif 3 : Collecte, analyse, diffusion et communication d'indicateurs et de statistiques EGHIS et portant sur d'autres dimensions sociales connexes (30 %).</b></p>	<ul style="list-style-type: none"> <li>• Des statistiques relatives au genre, aux droits de la personne et à d'autres dimensions sociales connexes sont collectées, compilées, analysées et classifiées en collaboration avec les pays membres, au moyen de recensements, d'enquêtes et de données administratives servant de sources de données principales.</li> <li>• Des statistiques et des indicateurs sont produits à l'aide de méthodes statistiques appropriées au regard des normes et des meilleures pratiques internationales.</li> <li>• Des statistiques et des indicateurs sont compilés dans des tableaux statistiques nationaux, sous-régionaux et régionaux, et les indicateurs font l'objet de mises à jour régulières et sont diffusés sur la Plateforme de données océaniques en collaboration avec d'autres membres de l'équipe SDD.</li> <li>• Des rapports d'analyse, des fiches techniques et d'autres produits du savoir sont élaborés pour la région et les pays océaniques à l'aide d'indicateurs et de statistiques EGHIS, en collaboration avec les États et Territoires insulaires océaniques et d'autres membres de l'équipe SDD.</li> <li>• Des orientations et documents techniques portant sur des indicateurs et statistiques relatifs au genre, aux droits de la personne et à d'autres dimensions sociales connexes sont produits.</li> </ul>

<p><b>Objectif 4 : Assistance technique, formation et appui (30 %)</b></p>	<ul style="list-style-type: none"> <li>• Des réponses utiles sont apportées en temps opportun aux demandes d'aide des pays membres et d'autres utilisateurs en ce qui concerne la recherche et l'analyse d'indicateurs et de statistiques portant sur le genre, les droits de la personne et d'autres dimensions sociales connexes.</li> <li>• Une formation formelle est fournie, comprenant des ateliers, la formation d'agents en cours d'emploi et la supervision de détachements professionnels, en ce qui concerne la collecte, l'analyse et l'établissement de rapports portant sur les statistiques relatives au genre, aux droits de la personne et à d'autres dimensions sociales connexes.</li> <li>• Un soutien est apporté à la Division HRSD en vue de recenser les besoins de données EGHIS et d'y répondre au moyen de statistiques et d'indicateurs officiels.</li> <li>• Un soutien est apporté afin d'améliorer les méthodes de collecte de données EGHIS et d'y introduire des innovations, ainsi que de faire face aux risques et aux défis éthiques sur ces sujets sensibles, le but étant de développer l'information nécessaire pour combler le manque de travaux de recherche et de données.</li> <li>• Un partenariat et une collaboration sont entretenus avec d'autres organisations impliquées dans le suivi des questions EGHIS dans la région, notamment ONU Femmes, l'Initiative pour la mesure des droits humains (HRMI) ainsi que d'autres organisations et ministères intervenant dans ces domaines.</li> </ul>
--	--

Les indicateurs ci-dessus ne sont fournis qu'à titre indicatif. Les mesures précises de la performance pour le poste devront faire l'objet d'une discussion entre le-la titulaire et son-sa supérieur-e hiérarchique dans le cadre du processus d'amélioration de la performance.

**Tâches courantes les plus complexes**

<ul style="list-style-type: none"> <li>• Renforcement des capacités, et apport de capacités supplémentaires et subsidiaires, notamment au sein des services de la statistique des petits États insulaires disposant de capacités limitées en matière de conception et de production de données et de statistiques, de modification de données, de codage et d'analyse ainsi que d'établissement de rapports sur les indicateurs et statistiques portant sur le genre, les droits de la personne et d'autres dimensions sociales connexes.</li> <li>• Établissement et maintien d'une relation de travail efficace avec les agents d'autres divisions de la CPS, de ministères/pouvoirs publics régionaux et d'autres organisations partenaires régionales et internationales afin de veiller à la mise en œuvre réussie d'indicateurs et de statistiques portant sur le genre, les droits de la personne et d'autres dimensions sociales connexes, ainsi que d'autres priorités du Cadre stratégique pour la statistique océanique.</li> <li>• Analyse d'indicateurs et de statistiques portant sur le genre, les droits de la personne et d'autres dimensions sociales connexes afin de fournir des informations, des produits du savoir et des orientations aux pays membres en la matière et sur les questions stratégiques qui s'y rapportent.</li> </ul>
---

**Relations fonctionnelles et compétences relationnelles**

Principaux interlocuteurs internes et externes	Types d'échanges les plus fréquents
<b>Internes :</b>	
<ul style="list-style-type: none"> <li>• Agents de la Division SDD</li> <li>• Autres divisions de la CPS, notamment la Division HRSD</li> <li>• Responsable et équipe de la Plateforme de données océaniques</li> </ul>	<ul style="list-style-type: none"> <li>• Coordination de l'assistance technique et des activités menées au titre des programmes</li> <li>• Conseils et assistance en ce qui concerne les indicateurs et statistiques EGHIS</li> </ul>
<b>Externes :</b>	

<ul style="list-style-type: none"> <li>• Responsables et agents des services nationaux de la statistique</li> <li>• Responsables et agents d'autres organisations océaniques chargées des questions liées à l'égalité de genre, au handicap et à l'inclusion sociale</li> <li>• Bailleurs de fonds/partenaires du développement (par exemple les ministères australiens et néo-zélandais des Affaires étrangères, l'Agence des États-Unis pour le développement international [USAID])</li> <li>• Partenaires techniques (par exemple le Secrétariat général du FIP, ONU Femmes, la CESAP, l'ISAP, l'UNFPA, le PNUD, l'UNICEF, la Banque mondiale, l'ABS, le Service néo-zélandais de la statistique, le PFTAC)</li> <li>• Utilisateurs de données, aux échelons national, régional et mondial, gouvernemental et non gouvernemental</li> <li>• Prestataires et consultants</li> </ul>	<ul style="list-style-type: none"> <li>• Formation du personnel et organisation d'échanges en matière d'assistance technique</li> <li>• Coordination de l'assistance et de la formation techniques</li> <li>• Participation à des projets de collaboration en vue d'atteindre des objectifs communs</li> <li>• Coordination de la collaboration avec d'autres programmes, discussion sur les aspects techniques et les questions budgétaires</li> <li>• Présentation de la CPS en tant qu'expert, promotion de la coordination et établissement d'une base pour la poursuite de la mobilisation de ressources</li> </ul>
--	--

### Niveau de délégation

Le-La titulaire du poste dispose d'un budget de fonctionnement de : N/A.

Niveau autorisé d'engagement de dépenses ne requérant pas l'aval du-de la supérieur-e hiérarchique : jusqu'à 50 euros.

### Profil personnel

*Cette section vise à décrire les compétences requises pour que le-la titulaire du poste puisse exécuter ses fonctions à 100 % d'efficacité. (Cette description ne correspond pas nécessairement au profil du-de la titulaire actuel-le du poste.) Il peut s'agir d'une combinaison de connaissances et d'expériences, de qualifications ou d'acquis équivalents, ou encore de compétences essentielles, de qualités personnelles ou de compétences propres au poste considéré.*

#### Qualifications

Essentielles	Souhaitables
<ul style="list-style-type: none"> <li>• Master en statistique, en sciences des données, en genre, en études de développement ou dans une autre discipline en lien avec le poste.</li> </ul>	<ul style="list-style-type: none"> <li>• Doctorat en statistique, en sciences des données ou dans une autre discipline en lien avec le poste.</li> <li>• Membre d'une association professionnelle reconnue ou d'organisations connexes.</li> <li>• Qualifications en matière de formation pour adultes, de formation ou de renforcement des capacités.</li> </ul>

#### Connaissances et expérience

Essentielles	Souhaitables

<ul style="list-style-type: none"> <li>• Au moins dix années d'expérience pertinente dans le domaine des statistiques officielles ou dans des domaines connexes.</li> <li>• Excellente connaissance des statistiques et des questions EGHIS dans le Pacifique et/ou au niveau international.</li> <li>• Excellentes compétences et expérience avérée en matière de production, d'analyse et d'interprétation des recensements, enquêtes et données administratives liés au genre, au handicap et aux droits de la personne.</li> <li>• Compréhension de l'importance des statistiques et des données pour la planification et l'élaboration de politiques, notamment pour atteindre les objectifs de développement durable.</li> <li>• Bonne compréhension des difficultés rencontrées par les pays en développement (en particulier les petits États insulaires) en matière de collecte, de production, d'analyse et d'utilisation de statistiques officielles.</li> <li>• Excellentes capacités de communication en langue anglaise, tant à l'oral qu'à l'écrit, et compétences en matière de rédaction et de présentation d'exposés et de rapports techniques.</li> <li>• Aptitude avérée à travailler avec des personnes venant de pays et d'horizons culturels différents.</li> </ul>	<ul style="list-style-type: none"> <li>• Développement professionnel continu avéré en rapport avec les statistiques portant sur le genre, les droits de la personne et les dimensions sociales.</li> <li>• Maîtrise et expérience avérées en ce qui concerne les approches fondées sur les droits de la personne en matière de développement, de prise en compte des questions de genre dans les procédures budgétaires, de violences faites aux femmes, de handicap.</li> <li>• Expérience pratique et avérée de la conception de questionnaires de recensement/d'enquête.</li> <li>• Disposition à effectuer de nombreux déplacements.</li> <li>• Connaissance et expérience dans d'autres domaines importants des statistiques sociales, tels que la santé et l'éducation, de préférence dans un pays en développement.</li> <li>• Expérience professionnelle acquise dans un pays en développement, de préférence dans le Pacifique insulaire.</li> <li>• Connaissance de la langue française.</li> </ul>
--	---

### Compétences clés/qualités personnelles/compétences spécifiques

Les niveaux ci-dessous sont caractéristiques de ce que l'on peut attendre à 100 % d'efficacité :

Niveau expert	<ul style="list-style-type: none"> <li>• Compétences en matière de production et d'utilisation de statistiques portant sur le genre, le handicap et les droits de la personne, et connaissance des sources statistiques pour le Pacifique.</li> <li>• Connaissance des objectifs de développement durable et des indicateurs connexes.</li> </ul>
Niveau avancé	<ul style="list-style-type: none"> <li>• Fourniture de conseils techniques et animation de formations.</li> <li>• Logiciels utilisés dans la production de statistiques, notamment Excel et R ou Stata.</li> <li>• Capacité d'analyse des statistiques relatives au genre, aux droits de la personne et à d'autres dimensions sociales connexes dans un contexte stratégique, dans l'objectif de produire des notes d'orientation que la CPS peut publier.</li> <li>• Utilisation de bases de données administratives et de systèmes associés.</li> <li>• Capacités de communication, notamment aptitude à fournir des analyses et des rapports techniques synthétiques.</li> </ul>
Connaissance pratique	<ul style="list-style-type: none"> <li>• Méthodes de compilation pour les statistiques de recensement et d'enquête.</li> <li>• Méthodes de mesure des effets économiques et sociaux des enjeux liés au genre et aux droits de la personne dans l'économie informelle.</li> <li>• Capacité d'analyse d'autres données économiques et sociales connexes.</li> <li>• Gestion de personnel et de consultants.</li> <li>• Exercice d'une influence stratégique et mobilisation des parties prenantes.</li> </ul>
Connaissance élémentaire	<ul style="list-style-type: none"> <li>• Règles, politiques et procédures de la CPS.</li> </ul>

## Comportements déterminants

*Dans le cadre du processus d'amélioration de la performance, tous les agents sont évalués au regard des **comportements déterminants** suivants :*

- Changement et innovation
- Compétences interpersonnelles
- Esprit d'équipe
- Promotion de l'équité et de l'égalité
- Discernement

## Qualités personnelles

- Sens aigu de la déontologie et de l'éthique
- Affabilité
- Sens aigu avéré du service client

## Modification du descriptif de fonctions

Il peut se révéler nécessaire d'envisager de modifier le descriptif de fonctions en raison de la nature évolutive du milieu de travail, et notamment de l'évolution technologique ou statutaire. La CPS peut apporter les modifications requises, le cas échéant. Le présent descriptif de fonctions pourra également être réexaminé dans le cadre du cycle annuel de gestion de la performance, en amont des activités de planification connexes.



## DESCRIPTIF DE FONCTIONS

Intitulé du poste :	Statisticien-ne – Questions sociales (égalité de genre, handicap et inclusion sociale)
Division/Programme et Section/Projet (le cas échéant) :	Division statistique pour le développement/Leadership, gouvernance et utilisation de statistiques
Lieu d'affectation :	Suva
Supérieur-e hiérarchique :	Responsable de la statistique – Leadership, gouvernance et utilisation
Nombre de personnes supervisées :	0
Objet du poste :	Contribuer au programme de travail de la Division statistique pour le développement (SDD) afin d'améliorer la production, la disponibilité, l'analyse et l'utilisation de statistiques relatives à l'égalité de genre, au handicap et à l'inclusion sociale (statistiques EGHIS) ainsi qu'à d'autres dimensions sociales connexes pour les États et Territoires insulaires océaniques, notamment en participant à la production de statistiques ainsi qu'en dispensant un soutien et une formation techniques en statistique.
Date :	Janvier 2024

### Contexte institutionnel et organigramme

La Division statistique pour le développement (SDD) compte 30 à 45 agents en contrat longue durée au sein de la Communauté du Pacifique (CPS). Son objectif principal est de permettre à la région de produire l'effet escompté ci-après, figurant dans le Cadre stratégique pour la statistique océanique 2022–2030 :

**« Des systèmes statistiques robustes dans les pays insulaires océaniques permettant de répondre aux besoins locaux et mondiaux en matière de politiques, de planification et de suivi fondés sur des bases factuelles ».**

La Division SDD compte trois équipes d'exécution de programmes, à savoir :

- Leadership, gouvernance et utilisation ;
- Collecte de statistiques (y compris données d'enquêtes et données administratives) ; et
- Infrastructure statistique et diffusion.

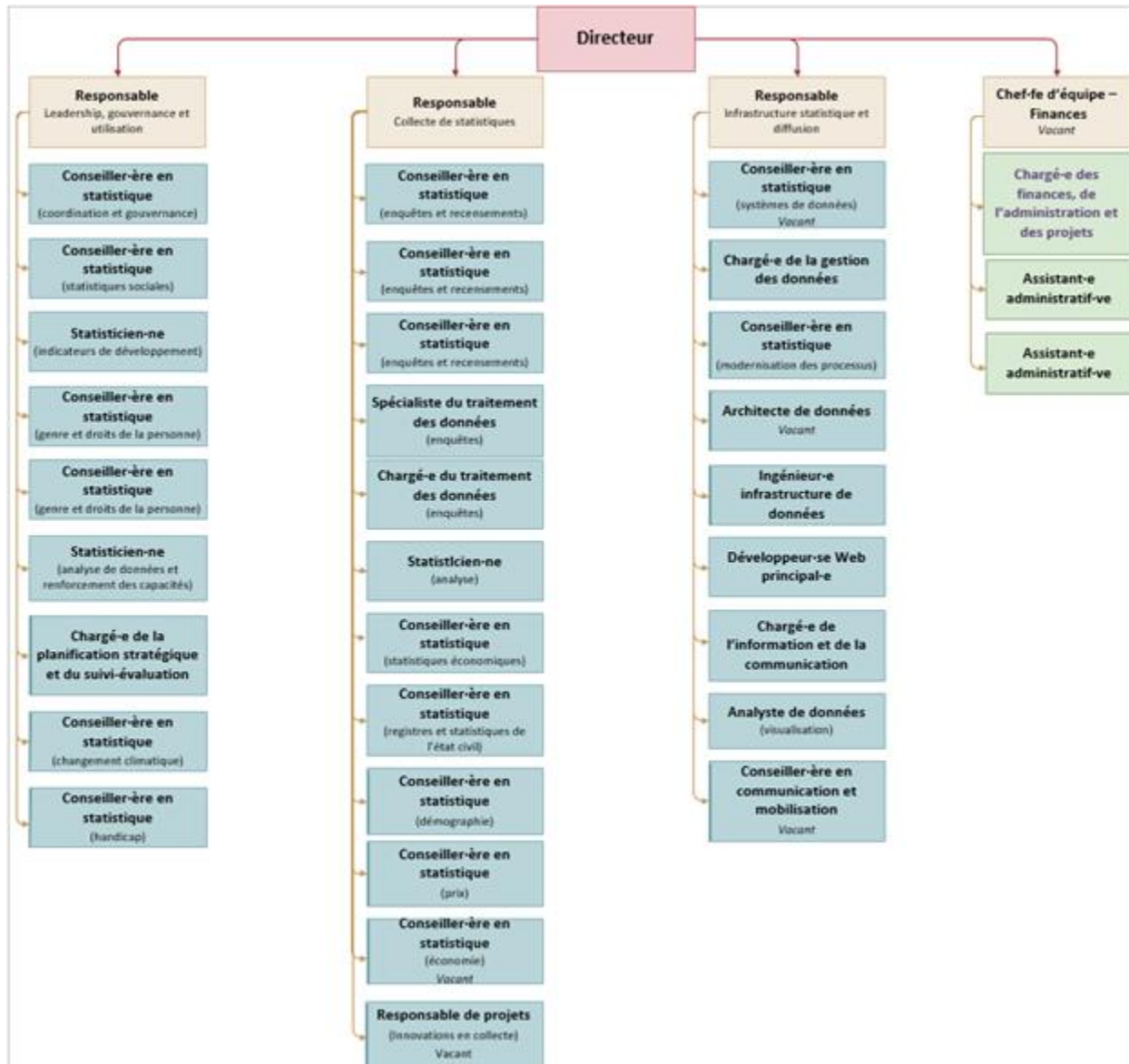
Chaque équipe est dirigée par un-e responsable, qui doit s'assurer que la mobilisation du personnel et des autres ressources permet d'obtenir des résultats au regard du programme de travail de l'équipe. Une quatrième équipe, plus restreinte, est chargée de la gestion administrative, des finances et de l'appui administratif. Toutes les équipes travaillent en étroite coopération. Outre leur programme de travail, les



responsables doivent rendre compte du travail accompli au regard des objectifs fixés en matière de « méthodes de travail », qui évoluent de temps à autre, mais étaient les suivants fin 2023 :

- construire une Division hautement performante, qui travaille en équipe ;
- généraliser les bonnes pratiques modernes en matière de données ;
- renforcer les interactions et les partenariats avec les bailleurs de fonds et les parties prenantes ;  
et
- exploiter au mieux nos ressources.

### Organigramme de la Division statistique pour le développement



### Domaines de résultats essentiels (Objectifs)

Une description générale des performances attendues dans les domaines précités est fournie ci-dessous.

Responsabilités du/de la titulaire du poste	Indicateurs de réussite
<b>Objectif 1 : Méthodes de travail (10 %)</b>	<ul style="list-style-type: none"> <li>• Une contribution manifeste à titre individuel et en tant que membre de l'équipe est apportée aux objectifs relatifs à l'organisation ou aux « méthodes de travail » figurant dans le plan d'activité de la Division.</li> <li>• La contribution apportée par la personne titulaire du poste aux statistiques EGHIS est bien coordonnée avec les autres</li> </ul>

	<p>activités et méthodes de travail de la Division et de l'équipe, ainsi qu'avec les priorités et cadres régionaux.</p> <ul style="list-style-type: none"> <li>• Les autres agents de la Division participent activement aux activités de la personne titulaire du poste au moyen d'examen par les pairs, de projets et de codes partagés, de missions et de tâches coordonnées, ainsi que d'œuvres de collaboration.</li> </ul>
<p><b>Objectif 2 : Élaboration et amélioration d'indicateurs et de statistiques océaniques portant sur l'égalité de genre, le handicap, l'inclusion sociale (EGHIS) et sur d'autres dimensions sociales connexes (30 %)</b></p>	<ul style="list-style-type: none"> <li>• Des programmes de travail bien conçus et organisés sont mis en œuvre en vue d'améliorer les statistiques océaniques relatives au genre et au handicap au moyen d'actions concrètes, en partenariat avec les pays membres et les partenaires du développement.</li> <li>• Une collaboration étroite avec les autres divisions de la CPS est mise en place, notamment avec la Division droits de la personne et développement social (HRSD), de sorte que les besoins en matière de données et de statistiques EGHIS soient cernés et satisfaits.</li> <li>• Les progrès réalisés en matière d'élaboration d'indicateurs et de statistiques EGHIS font l'objet d'études et de rapports réguliers dans les différents pays.</li> <li>• La Division SDD et la région sont représentées avec professionnalisme à l'occasion des réunions de groupes de travail techniques internationaux, etc. traitant des statistiques relatives au genre, aux droits de la personne et à d'autres dimensions sociales connexes.</li> <li>• Des liens de coopération technique et des échanges réguliers sont encouragés et maintenus avec des partenaires techniques clés (notamment ONU Femmes, le Fonds des Nations Unies pour l'enfance [UNICEF], le Bureau australien de la statistique [ABS], la Banque asiatique de développement [BASD], la Commission économique et sociale des Nations Unies pour l'Asie et le Pacifique [CESAP], la Commission de statistique des Nations Unies, le Bureau néo-zélandais de la statistique, le Secrétariat général du Forum des Îles du Pacifique [FIP], le Groupe du fer de lance mélanésien [GFLM], l'Institut de statistique pour l'Asie et le Pacifique [ISAP] et l'Université du Pacifique Sud [USP]).</li> </ul>
<p><b>Objectif 3 : Collecte, analyse, diffusion et communication d'indicateurs et de statistiques EGHIS et portant sur d'autres dimensions sociales connexes (30 %).</b></p>	<ul style="list-style-type: none"> <li>• Des statistiques relatives au genre, aux droits de la personne et à d'autres dimensions sociales connexes sont collectées, compilées, analysées et classifiées en collaboration avec les pays membres, au moyen de recensements, d'enquêtes et de données administratives servant de sources de données principales.</li> <li>• Des statistiques et des indicateurs sont produits à l'aide de méthodes statistiques appropriées au regard des normes et des meilleures pratiques internationales.</li> <li>• Des statistiques et des indicateurs sont compilés dans des tableaux statistiques nationaux, sous-régionaux et régionaux, et les indicateurs font l'objet de mises à jour régulières et sont diffusés sur la Plateforme de données océaniques en collaboration avec d'autres membres de l'équipe SDD.</li> <li>• Des rapports d'analyse, des fiches techniques et d'autres produits du savoir sont élaborés pour la région et les pays océaniques à l'aide d'indicateurs et de statistiques EGHIS, en collaboration avec les États et Territoires insulaires océaniques et d'autres membres de l'équipe SDD.</li> <li>• Des orientations et documents techniques portant sur les indicateurs et statistiques relatifs au genre, aux droits de la personne et à d'autres dimensions sociales connexes sont produits.</li> </ul>

<p><b>Objectif 4 : Assistance technique, formation et appui (30 %)</b></p>	<ul style="list-style-type: none"> <li>• Des réponses utiles sont apportées en temps opportun aux demandes d'aide des pays membres et d'autres utilisateurs en ce qui concerne la recherche et l'analyse d'indicateurs et de statistiques portant sur le genre, les droits de la personne et d'autres dimensions sociales connexes.</li> <li>• Une formation formelle est fournie, comprenant des ateliers, la formation d'agents en cours d'emploi et la supervision de détachements professionnels, en ce qui concerne la collecte, l'analyse et l'établissement de rapports portant sur les statistiques relatives au genre, aux droits de la personne et à d'autres dimensions sociales connexes.</li> <li>• Un soutien est apporté à la Division HRSD en vue de recenser les besoins de données EGHIS et d'y répondre au moyen de statistiques et d'indicateurs officiels.</li> <li>• Un soutien est apporté afin d'améliorer les méthodes de collecte de données EGHIS et d'y introduire des innovations, ainsi que de faire face aux risques et aux défis éthiques sur ces sujets sensibles, le but étant de développer l'information nécessaire pour combler le manque de travaux de recherche et de données.</li> <li>• Un partenariat et une collaboration sont entretenus avec d'autres organisations impliquées dans le suivi des questions EGHIS dans la région, notamment ONU Femmes, l'Initiative pour la mesure des droits humains (HRMI) ainsi que d'autres organisations et ministères intervenant dans ces domaines.</li> </ul>
--	--

Les indicateurs ci-dessus ne sont fournis qu'à titre indicatif. Les mesures précises de la performance pour le poste devront faire l'objet d'une discussion entre le-la titulaire et son-sa supérieur-e hiérarchique dans le cadre du processus d'amélioration de la performance.

**Tâches courantes les plus complexes**

<ul style="list-style-type: none"> <li>• Renforcement des capacités, et apport de capacités supplémentaires et subsidiaires, notamment au sein des services de la statistique des petits États insulaires disposant de capacités limitées en matière de conception et de production de données et de statistiques, de modification de données, de codage et d'analyse ainsi que d'établissement de rapports sur les indicateurs et statistiques portant sur le genre, les droits de la personne et d'autres dimensions sociales connexes.</li> <li>• Établissement et maintien d'une relation de travail efficace avec les agents d'autres divisions de la CPS, de ministères/pouvoirs publics régionaux et d'autres organisations partenaires régionales et internationales afin de veiller à la mise en œuvre réussie d'indicateurs et de statistiques portant sur le genre, les droits de la personne et d'autres dimensions sociales connexes, ainsi que d'autres priorités du Cadre stratégique pour la statistique océanique.</li> <li>• Analyse d'indicateurs et de statistiques portant sur le genre, les droits de la personne et d'autres dimensions sociales connexes afin de fournir des informations, des produits du savoir et des orientations aux pays membres en la matière et sur les questions stratégiques qui s'y rapportent.</li> </ul>
---

**Relations fonctionnelles et compétences relationnelles**

Principaux interlocuteurs internes et externes	Types d'échanges les plus fréquents
<b>Internes :</b>	
<ul style="list-style-type: none"> <li>• Agents de la Division SDD</li> <li>• Autres divisions de la CPS, notamment la Division HRSD</li> <li>• Responsable et équipe de la Plateforme de données océaniques</li> </ul>	<ul style="list-style-type: none"> <li>• Coordination de l'assistance technique et des activités menées au titre des programmes</li> <li>• Conseils et assistance en ce qui concerne les statistiques et indicateurs EGHIS</li> </ul>
<b>Externes :</b>	

<ul style="list-style-type: none"> <li>• Responsables et agents des services nationaux de la statistique</li> <li>• Responsables et agents d'autres organisations océaniques chargées des questions liées à l'égalité de genre, au handicap et à l'inclusion sociale</li> <li>• Bailleurs de fonds/partenaires du développement (par exemple les ministères australiens et néo-zélandais des Affaires étrangères, l'Agence des États-Unis pour le développement international [USAID])</li> <li>• Partenaires techniques (par exemple le Secrétariat général du FIP, ONU Femmes, la CESAP, l'ISAP, l'UNFPA, le PNUD, l'UNICEF, la Banque mondiale, l'ABS, le Service néo-zélandais de la statistique, le PFTAC)</li> <li>• Utilisateurs de données, aux échelons national, régional et mondial, gouvernemental et non gouvernemental</li> <li>• Prestataires et consultants</li> </ul>	<ul style="list-style-type: none"> <li>• Formation du personnel et organisation d'échanges en matière d'assistance technique</li> <li>• Coordination de l'assistance et de la formation techniques</li> <li>• Participation à des projets de collaboration en vue d'atteindre des objectifs communs</li> <li>• Coordination de la collaboration avec d'autres programmes, discussion sur les aspects techniques et les questions budgétaires</li> <li>• Présentation de la CPS en tant qu'expert, promotion de la coordination et établissement d'une base pour la poursuite de la mobilisation de ressources</li> </ul>
--	--

### Niveau de délégation

Le·La titulaire du poste dispose d'un budget de fonctionnement de : N/A.

Niveau autorisé d'engagement de dépenses ne requérant pas l'aval du·de la supérieur·e hiérarchique : 0 euro.

### Profil personnel

*Cette section vise à décrire les compétences requises pour que le·la titulaire du poste puisse exécuter ses fonctions à 100 % d'efficacité. (Cette description ne correspond pas nécessairement au profil du·de la titulaire actuel·le du poste.) Il peut s'agir d'une combinaison de connaissances et d'expériences, de qualifications ou d'acquis équivalents, ou encore de compétences essentielles, de qualités personnelles ou de compétences propres au poste considéré.*

### Qualifications

Essentielles	Souhaitables
<ul style="list-style-type: none"> <li>• Master en statistique, en sciences des données, en genre, en études de développement ou dans une autre discipline en lien avec le poste.</li> </ul>	<ul style="list-style-type: none"> <li>• Doctorat en statistique, en sciences des données ou dans une autre discipline en lien avec le poste.</li> <li>• Membre d'une association professionnelle reconnue ou d'organisations connexes.</li> <li>• Qualifications en matière de formation pour adultes, de formation ou de renforcement des capacités.</li> </ul>

### Connaissances et expérience

Essentielles	Souhaitables

<ul style="list-style-type: none"> <li>• Au moins cinq années d'expérience pertinente dans le domaine des statistiques officielles ou dans des domaines connexes.</li> <li>• Excellente connaissance des statistiques et des questions liées à l'EGHIS.</li> <li>• Excellentes compétences et expérience avérée en matière de production, d'analyse et d'interprétation des recensements, enquêtes et données administratives liés au genre, au handicap et aux droits de la personne.</li> <li>• Bonne compréhension des difficultés rencontrées par les pays en développement (en particulier les petits pays insulaires) en matière de collecte, de production, d'analyse et d'utilisation de statistiques officielles.</li> <li>• Excellentes capacités de communication en langue anglaise, tant à l'oral qu'à l'écrit, et compétences en matière de rédaction et de présentation d'exposés et de rapports techniques.</li> <li>• Aptitude avérée à travailler avec des personnes venant de pays et d'horizons culturels différents.</li> </ul>	<ul style="list-style-type: none"> <li>• Développement professionnel continu avéré en rapport avec les statistiques portant sur le genre, les droits de la personne et les dimensions sociales.</li> <li>• Maîtrise et expérience avérées en ce qui concerne les approches fondées sur les droits de la personne en matière de développement, de prise en compte des questions de genre dans les procédures budgétaires, de violences faites aux femmes, de handicap.</li> <li>• Expérience pratique et avérée de la conception de questionnaires de recensement/d'enquête.</li> <li>• Disposition à effectuer de nombreux déplacements.</li> <li>• Connaissance et expérience dans d'autres domaines importants des statistiques sociales, tels que la santé et l'éducation, de préférence dans un pays en développement.</li> <li>• Expérience professionnelle acquise dans un pays en développement, de préférence dans le Pacifique insulaire.</li> </ul>
--	---

### Compétences clés/qualités personnelles/compétences spécifiques

Les niveaux ci-dessous sont caractéristiques de ce que l'on peut attendre à 100 % d'efficacité :

Niveau expert	<ul style="list-style-type: none"> <li>• Compétences en matière de production et d'utilisation de statistiques portant sur le genre, le handicap et les droits de la personne, et connaissance des sources statistiques pour le Pacifique.</li> <li>• Connaissance des objectifs de développement durable et des indicateurs connexes.</li> </ul>
Niveau avancé	<ul style="list-style-type: none"> <li>• Fourniture de conseils techniques et animation de formations.</li> <li>• Logiciels utilisés dans la production de statistiques, notamment Excel et R ou Stata.</li> <li>• Capacité d'analyse des statistiques relatives au genre, aux droits de la personne et à d'autres dimensions sociales connexes dans un contexte stratégique, dans l'objectif de produire des notes d'orientation que la CPS peut publier.</li> <li>• Utilisation de bases de données administratives et de systèmes associés.</li> <li>• Capacités de communication, notamment aptitude à fournir des analyses et des rapports techniques synthétiques.</li> </ul>
Connaissance pratique	<ul style="list-style-type: none"> <li>• Méthodes de compilation pour les statistiques de recensement et d'enquête.</li> <li>• Méthodes de mesure des effets économiques et sociaux des enjeux liés au genre et aux droits de la personne dans l'économie informelle.</li> <li>• Capacité d'analyse d'autres données économiques et sociales connexes.</li> <li>• Gestion de personnel et de consultants.</li> <li>• Exercice d'une influence stratégique et mobilisation des parties prenantes.</li> </ul>
Connaissance élémentaire	<ul style="list-style-type: none"> <li>• Règles, politiques et procédures de la CPS.</li> </ul>

### Comportements déterminants

*Dans le cadre du processus d'amélioration de la performance, tous les agents sont évalués au regard des **comportements déterminants** suivants :*

- Changement et innovation
- Compétences interpersonnelles
- Esprit d'équipe
- Promotion de l'équité et de l'égalité
- Discernement

#### **Qualités personnelles**

- Sens aigu de la déontologie et de l'éthique
- Affabilité
- Sens aigu avéré du service client

#### **Modification du descriptif de fonctions**

Il peut se révéler nécessaire d'envisager de modifier le descriptif de fonctions en raison de la nature évolutive du milieu de travail, et notamment de l'évolution technologique ou statutaire. La CPS peut apporter les modifications requises, le cas échéant. Le présent descriptif de fonctions pourra également être réexaminé dans le cadre du cycle annuel de gestion de la performance, en amont des activités de planification connexes.