

DESCRIPTIF DE FONCTIONS

Intitulé du poste :	Développeur·se Web principal·e
Division/équipe :	Division statistique pour le développement (SDD) Infrastructure statistique et diffusion (SID)
Lieu d'affectation :	Nouméa ou Suva
Supérieur·e hiérarchique :	Infrastructure statistique et diffusion
Nombre de personnes supervisées :	Sans objet
Objet du poste :	Concevoir et développer des plateformes Web gérées par la Division statistique pour le développement, et en assurer la maintenance, avec un degré d'intégration important à la Plateforme de données océaniques. Soutenir le travail de développement Web dans l'ensemble de la CPS et fournir une assistance technique aux 22 États et Territoires membres de l'Organisation.
Date :	mai 2024

Contexte institutionnel et organigramme

La **Communauté du Pacifique (CPS)**, principale organisation scientifique et technique du Pacifique, appuie le développement de la région depuis 1947. Organisation internationale de développement, la CPS tient lieu de maison commune aux 27 États et Territoires qui la composent et en assurent la gouvernance. Œuvrant pour le développement durable au bénéfice des populations d'Océanie, l'Organisation intervient dans plus de 20 secteurs d'activité. La CPS est renommée pour ses connaissances et sa capacité d'innovation dans des domaines tels que les sciences halieutiques, la santé publique, les géosciences et l'agriculture.

La **Plateforme de données océaniques** constitue un bien public régional, dirigé par la CPS, fournissant un guichet unique de référence pour les données océaniques et permettant d'investir dans une infrastructure de données durable pour la région océanique.

La **Division statistique pour le développement (SDD)** compte 20 à 35 agents en contrat longue durée au sein de la Communauté du Pacifique (CPS). Son objectif principal est de permettre à la région de produire l'effet escompté ci-après, figurant dans le Cadre stratégique pour la statistique océanique 2022–2030 :

Des systèmes statistiques nationaux très performants et durables, qui répondent aux besoins nationaux et internationaux en matière de statistique pour la formulation de stratégies, une planification et un suivi reposant sur des données probantes.

La Division SDD se compose de trois équipes de spécialistes et de techniciens, à savoir :

- Leadership, gouvernance et utilisation
- Collecte de statistiques (données de recensements, données d'enquêtes et données administratives) ; et
- Infrastructure statistique et diffusion

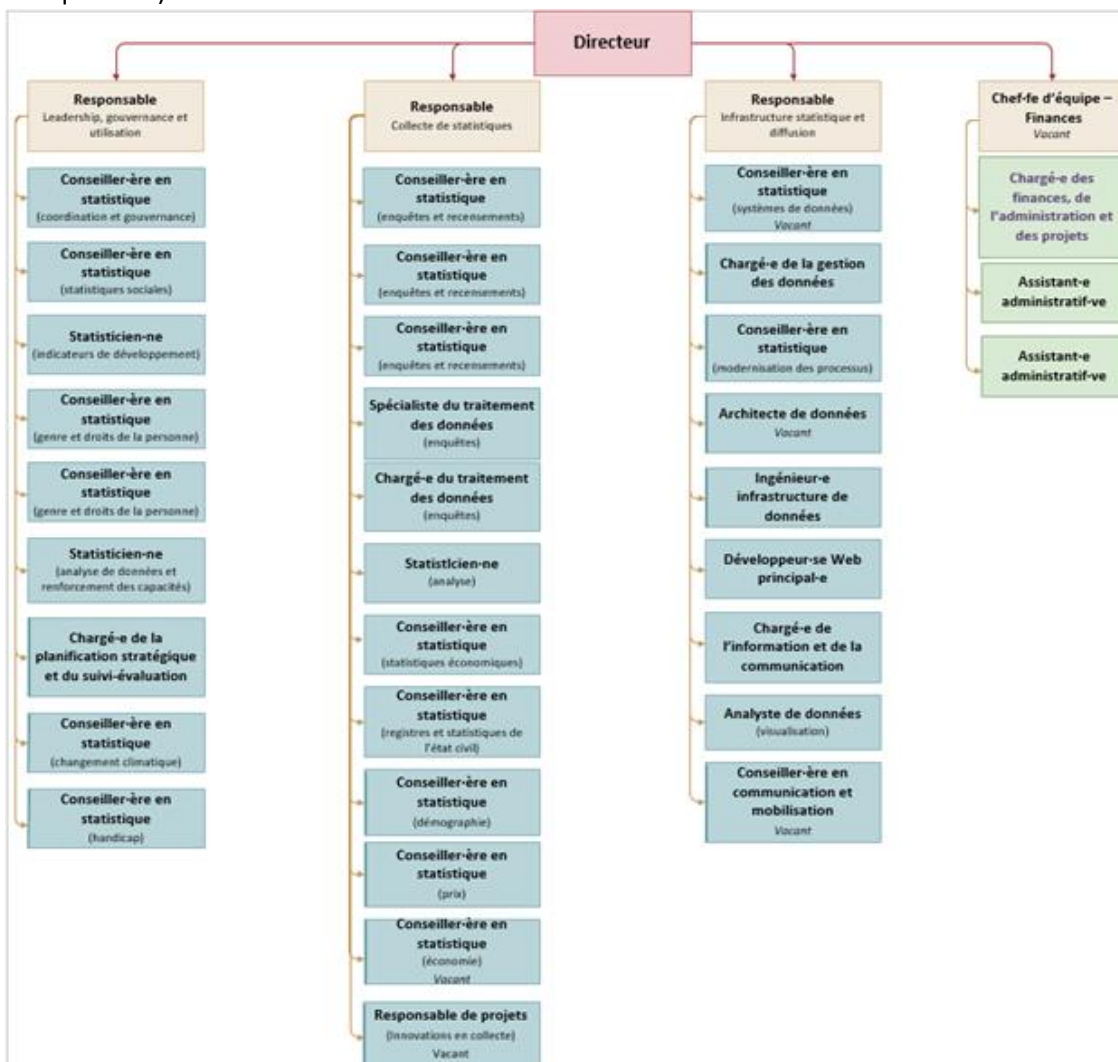
Chaque équipe de spécialistes/techniciens est dirigée par un-e responsable, qui doit s'assurer que la mobilisation du personnel et des autres ressources permet d'obtenir des résultats au regard du programme de travail de l'équipe. Une quatrième équipe, plus restreinte, est chargée de la gestion administrative, des finances et de l'appui administratif.

Toutes les équipes travaillent en étroite coopération et s'entraident afin d'atteindre leurs objectifs. Outre leurs programmes de travail respectifs, les responsables doivent rendre compte du travail accompli au regard des objectifs méthodologiques de la Division SDD. Ces objectifs, susceptibles d'évoluer dans le temps, étaient les suivants fin 2022 :

- construire une Division hautement performante, qui travaille en équipe ;
- généraliser les bonnes pratiques modernes en matière de données ;
- renforcer les interactions et les partenariats avec les bailleurs de fonds et les parties prenantes ; et
- exploiter au mieux les ressources disponibles.

Organigramme de la Division statistique pour le développement

(les barres latérales rouges indiquent un possible développement futur de l'élément en question)



**Domaines de résultats essentiels
(Objectifs)**

Une description générale des performances attendues dans les domaines précités est fournie ci-dessous.

Responsabilités du-de la titulaire du poste	<i>Indicateurs de réussite</i>
<p>Objectif 1 : Méthodes de travail (10 %)</p>	<ul style="list-style-type: none"> • La personne titulaire du poste, à titre individuel et en tant que membre de l'équipe, contribue de manière évidente à la réalisation des objectifs organisationnels ou méthodologiques figurant dans le plan d'activité de la Division. Elle remplit notamment les tâches suivantes : <ul style="list-style-type: none"> ○ soutien au renforcement de l'adoption de Github au sein de la Division SDD aux fins de gestion du code source et de modernisation des processus ; ○ soutien aux autres divisions de la CPS et collaboration avec celles-ci dans une optique de partage du travail de développement Web et des compétences ; et ○ participation à des webinaires ou à des conférences pour le compte de la Division SDD ou de la Plateforme de données océaniques.
<p>Objectif 2 : Développement et intégration Web (35 %)</p>	<ul style="list-style-type: none"> • La Division SDD dispose d'un site Web moderne et épuré, axé sur les données et le contenu, réalisé avec Drupal et respectant l'identité visuelle de la CPS. • Les utilisateurs trouvent les données et informations qu'ils cherchent sur le site Web de la Division SDD et continuent à utiliser ce site, car ils y trouvent des réponses à leurs besoins. Des enquêtes auprès des utilisateurs, Google Analytics et les échanges par messagerie instantanée étayent cette affirmation. • Le code source et les plug-ins sont maintenus afin d'assurer leur compatibilité, leur actualité et leur protection contre les vulnérabilités. • Toutes les mises à jour de logiciels et de plateformes sont appliquées en bonne et due forme afin de limiter les vulnérabilités au piratage informatique. • Des adaptations pour la bibliothèque de microdonnées de la Plateforme de données océaniques (NADA) sont assurées si nécessaire. • Des plug-ins Drupal et WordPress sont développés et fonctionnent correctement, et les fonctionnalités sont souvent identiques dans les deux systèmes de gestion de contenu. • De nouveaux projets de développement Web sont lancés et gérés efficacement (analyse des exigences, gestion du temps, préparation du budget, gestion de projet et documentation).
<p>Objectif 3 : Administration et gestion des serveurs Web (20 %)</p>	<ul style="list-style-type: none"> • Divers environnements serveur (Cloudways, Vultr) sont gérés en collaboration avec l'Ingénieur-e infrastructure de la Division SDD. • Les outils de suivi du fonctionnement et des interruptions de service, de la performance et des analyses sont consultés régulièrement.

	<ul style="list-style-type: none"> • Tous les serveurs Survey Solutions hébergés par la CPS, aussi bien pour la CPS que pour les pays membres, sont gérés efficacement, notamment pour la création et la désactivation des serveurs, la gestion de la sécurité et le soutien critique pendant les activités de collecte de données sur le terrain. • Des environnements WordPress (individuels ou multisites) sont fournis gratuitement aux membres et gérés conformément aux exigences ; les anciens environnements Joomla sont maintenus pour les quelques pays qui ne sont pas encore passés à WordPress. • Le serveur de la bibliothèque de microdonnées de la Plateforme de données océaniques (NADA) est bien géré ; les mises à jour sont installées régulièrement et un soutien à l'utilisation des nouvelles fonctionnalités est assuré. <p><i>Remarque : la Cellule informatique de la CPS fournit un soutien à l'administration des serveurs si nécessaire, notamment pour la création de nouveaux serveurs. Certaines de ces tâches peuvent en dernière instance relever de sa responsabilité directe.</i></p>
<p>Objectif 4 : Fourniture d'assistance technique et de formation pour les sites Web des services nationaux de la statistique et des partenaires (35 %)</p>	<ul style="list-style-type: none"> • Les sites et pages Web de la majorité des services nationaux de la statistique du Pacifique sont opérationnels, à jour et répondent aux besoins, tout en permettant d'optimiser l'accès aux données et aux statistiques en vue de la prise de décisions. • Une assistance technique est réellement fournie aux administrateurs Web, aux développeurs et aux spécialistes de la diffusion de données, par l'intermédiaire d'outils de visioconférence et de collaboration à distance, de mentorats, de stages locaux ainsi que d'ateliers locaux ou nationaux.

Les indicateurs ci-dessus ne sont fournis qu'à titre indicatif. Les mesures précises de la performance pour le poste devront faire l'objet d'une discussion entre le-la titulaire et son-sa supérieur-e hiérarchique dans le cadre du processus d'amélioration de la performance.

Tâches courantes les plus complexes

- Veiller à ce que le site Web de la Division SDD soit axé sur les données et le contenu, et reste convivial et à jour.
- Développer et maintenir des plug-ins pour Drupal et WordPress en parallèle, et veiller à ce que les technologies utilisées soient adaptées.
- Fournir une assistance technique et assurer le renforcement des capacités pour les services nationaux de la statistique disposant de niveaux variés de compétences Web et de soutien informatique local.
- Garantir la bonne gestion de projets internes et externes à la Division SDD (analyse des exigences, gestion du temps, préparation du budget et documentation).
- Fournir des orientations et des conseils d'expert aux partenaires et aux autres divisions de la CPS.
- Gérer plus de 30 serveurs Web pour la Division SDD, plus de 15 sites Web de services nationaux de la statistique et de multiples instances de Survey Solutions, qui nécessitent un suivi en temps réel de façon à garantir la bonne réalisation des recensements et des enquêtes dans la région.

Relations fonctionnelles et compétences relationnelles

Principaux interlocuteurs internes et externes	Types d'échanges les plus fréquents
Internes :	
<ul style="list-style-type: none"> • Spécialistes de l'informatique et de la statistique internes à la CPS • Programmes thématiques de la CPS • Directeurs de Division et leurs agents techniques 	<ul style="list-style-type: none"> • Envoi et réception d'informations, conseil, prise de contact, mise en place d'une collaboration • Coordination du partage des données par les API, documentation, négociation • Coordination de projets lorsque les sites Web et les tableaux de bord externes à la Division SDD (mais internes à la CPS) nécessitent du développement (y compris la coordination des fournisseurs tiers) • Soutien à la bonne utilisation de Github au sein de la Division, avec l'examen du code de pairs.
Externes :	
<ul style="list-style-type: none"> • Services nationaux de la statistique et principaux ministères de tutelle travaillant dans le domaine de la statistique dans les États et Territoires membres de la CPS • Organismes membres du Conseil des organisations régionales du Pacifique (CORP) • Universités et centres de recherche • Partenaires techniques (par exemple ministères australien et néo-zélandais des Affaires étrangères et du Commerce, Banque mondiale, UNFPA, PNUD, UNICEF, Bureau australien de la statistique, Service néo-zélandais de la statistique, Centre pour la coopération technique et financière dans le Pacifique, Paris21, OCDE). • Utilisateurs de données, à l'échelle nationale, régionale et mondiale • Prestataires et consultants informatiques qui fournissent des services informatiques à la division SDD et à la Plateforme de données océaniques. 	<ul style="list-style-type: none"> • Conseil, assistance et formation technique • Appui technique permanent • Coordination entre les organismes • Représentation du programme et de la CPS dans les enceintes régionales et internationales concernant la diffusion de données en ligne et la gestion de bases de données • Coordination de projets lorsque les sites Web et les tableaux de bord externes à la Division SDD nécessitent du développement (notamment la coordination de fournisseurs tiers).

Niveau de délégation

Budget de fonctionnement : *Sans objet*

Niveau autorisé d'engagement de dépenses ne requérant pas l'aval du-de la supérieur-e hiérarchique : *Sans objet*

Profil personnel

Cette section vise à décrire les compétences requises pour que le-la titulaire du poste puisse exécuter ses fonctions à 100 % d'efficacité. (Cette description ne correspond pas nécessairement au profil du-de la titulaire actuel-le du poste.) Il peut s'agir d'une combinaison de connaissances et d'expériences, de qualifications ou d'acquis équivalents, ou encore de

compétences essentielles, de qualités personnelles ou de compétences propres au poste considéré.

Qualifications

Essentielles	Souhaitables
<ul style="list-style-type: none"> • Diplôme en informatique ou dans une discipline apparentée • Qualification professionnelle et technique en développement et maintenance de logiciels 	<ul style="list-style-type: none"> • Qualification dans le domaine de la conception et de l'animation de formations dans le domaine de l'informatique

Connaissances et expérience

Essentielles	Souhaitables
<ul style="list-style-type: none"> • Un minimum de huit à dix années d'expérience avérée de la mise en œuvre d'applications Web et d'applications de bureau de moyenne ou de grande ampleur, avec un intérêt particulier pour les normes et l'échange de données par API. • Au moins huit années d'expérience avérée du développement et de la gestion des systèmes de gestion du contenu (CMS) Drupal et Wordpress (notamment du développement de plug-ins de connexion à des API externes). • Au moins cinq années d'expérience attestée du développement d'applications Web à l'aide de ReactJS, de frameworks JavaScript et de PHP. • Expérience des bases de données relationnelles telles que SQL Server et MySQL. • Expérience de la réalisation de tâches d'administration système avec des solutions logicielles conteneurisées. • Expérience du travail dans un environnement de diffusion de données en ligne. • Excellentes compétences en gestion de projet, notamment dans la manière de traiter les attentes et les demandes complexes des clients en matière d'informatique et de Web. • Expérience de la gestion de fournisseurs externes. • Excellentes capacités de communication, à l'oral et à l'écrit. 	<ul style="list-style-type: none"> • Expérience du travail dans un pays en développement, de préférence en Océanie. • Expérience du travail dans un service national de la statistique, de préférence en Océanie. • Expérience des bases de données compatibles SDMX. • Expérience d'autres technologies Internet et technologies connexes, ainsi que des outils de conception de sites Web. • Expérience professionnelle de Docker. • Expérience du développement d'applications mobiles. • Connaissance des systèmes d'information géographique (SIG). • Expérience des hébergeurs modernes utilisant des pratiques CI/CD intégrées. • Connaissance pratique du français pour un-e anglophone. Connaissance pratique de l'anglais pour un-e francophone.

<ul style="list-style-type: none"> • Capacité à travailler dans un environnement multilingue et multiculturel. • Capacité à travailler de manière innovante et indépendante, mais en étroite collaboration avec des partenaires nationaux et des parties prenantes sur des questions techniques spécialisées. 	
---	--

Compétences clés/qualités personnelles/compétences spécifiques

Les niveaux ci-dessous sont caractéristiques de ce que l'on peut attendre à 100 % d'efficacité.

Niveau expert	<ul style="list-style-type: none"> • Capacité à mettre en place, à personnaliser et à maintenir des environnements CMS Drupal et WordPress • Capacité à développer en JReact/NextJS/JavaScript/PHP • Gestion de bases de données relationnelles (MySQL) • Administration de serveurs dématérialisés • Gestion Git/GitHub
Niveau avancé	<ul style="list-style-type: none"> • Conception et animation de formations • Gestion de projets et de tâches utilisant MS Project, Trello, Jira etc. • Optimisation des sites Web afin d'améliorer l'expérience des utilisateurs • Expérience de l'utilisation de Google Analytics, de Hotjar, de tawk.to ou d'autres outils d'analyse et de retour d'information • Capacités de communication, notamment aptitude à fournir des rapports techniques synthétiques. • Aisance relationnelle
Connaissance pratique	<ul style="list-style-type: none"> • Méthodes de collecte de données statistiques • SDMX
Connaissance élémentaire	<ul style="list-style-type: none"> • Compréhension des liens fonctionnels et pratiques entre la collecte et l'utilisation des données • Règles, politiques et procédures de la CPS

Comportements déterminants

*Dans le cadre du processus d'amélioration de la performance, tous les agents sont évalués au regard des **comportements déterminants** suivants :*

- Changement et innovation
- Compétences interpersonnelles
- Esprit d'équipe
- Promotion de l'équité et de l'égalité
- Discernement
- Perfectionnement individuel

Qualités personnelles

- Sens aigu de la déontologie et de l'éthique
- Affabilité
- Sens aigu et avéré du service client

Modification du descriptif de fonctions

Il peut se révéler nécessaire d'envisager de modifier le descriptif de fonctions en raison de la nature évolutive du milieu de travail, et notamment de l'évolution technologique ou statutaire. La CPS peut apporter les modifications requises, le cas échéant. Le présent descriptif de fonctions pourra également être réexaminé dans le cadre du cycle annuel de gestion de la performance, en amont des activités de planification connexes.