

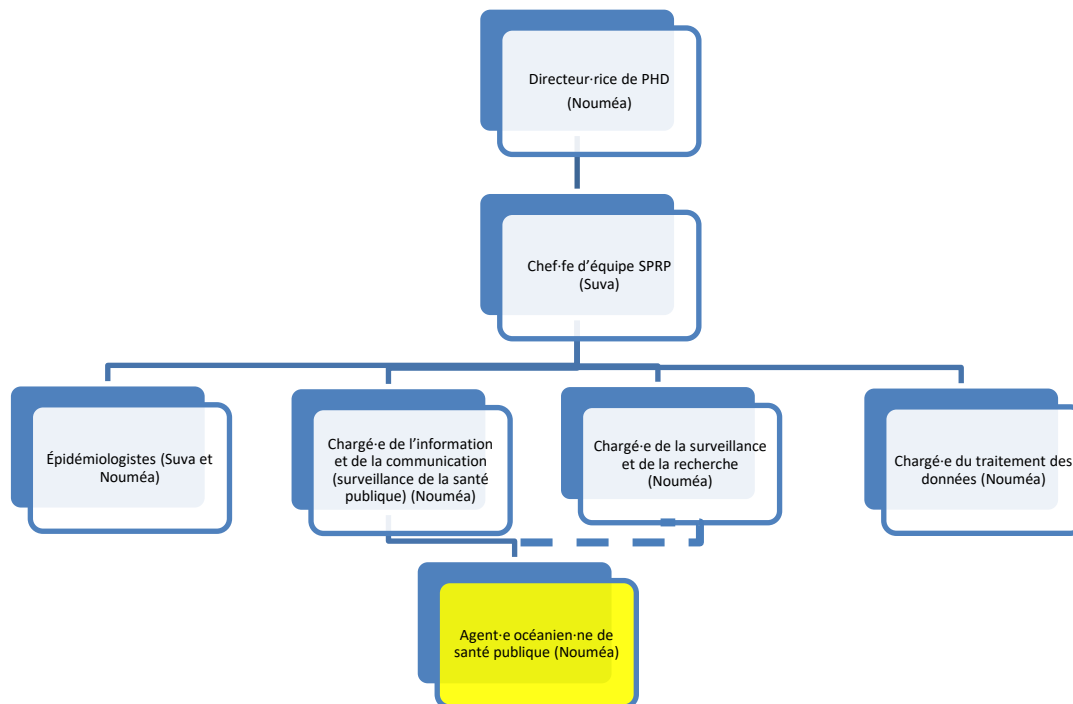


DESCRIPTIF DE FONCTIONS

Intitulé du poste :	Agent·e océanien·ne de santé publique – SPRP
Division/Programme et Section/Projet (le cas échéant) :	Division santé publique – Programme surveillance, préparation et réponse (SPRP)
Lieu d'affectation :	Nouméa (Nouvelle-Calédonie)
Supérieur·e hiérarchique :	Chargé·e de l'information et de la communication (surveillance de la santé publique)
Nombre de personnes supervisées :	Aucune
Objet du poste :	La personne titulaire du poste a pour mission de renforcer le système régional de renseignements épidémiologiques du Programme surveillance, préparation et réponse (SPRP), ce système englobant la collecte, la sélection, la vérification et la diffusion en temps utile d'informations sur les épidémies et les maladies émergentes dans le Pacifique. Elle tient à jour et alimente les bases de données relatives aux renseignements épidémiologiques en y intégrant les données et informations de surveillance fondée sur les indicateurs et sur les événements collectées de manière systématique. Elle est également chargée d'analyser des données et d'élaborer des rapports, et contribue au renforcement des capacités en épidémiologie de terrain et recherche opérationnelle, ainsi qu'aux activités d'information et de communication menées au titre du SPRP.
Date :	Juin 2024

Contexte institutionnel et organigramme

Structure du Programme surveillance, préparation et réponse (SPRP) :



Domaines de résultats essentiels (Objectifs)

Le poste englobe les fonctions ou domaines de résultats essentiels suivants :

1. Renforcer le système de renseignements épidémiologiques, notamment en tenant à jour et en alimentant les bases de données connexes
2. Analyser des données et élaborer des rapports ou des publications
3. Contribuer au renforcement des capacités en épidémiologie de terrain et recherche opérationnelle
4. Fournir un soutien en matière d'information et de communication

Une description générale des performances attendues dans les domaines précités est fournie ci-dessous.

Responsabilités du-de la titulaire du poste	Indicateurs de réussite
Objectif 1. Renforcer le système de renseignements épidémiologiques et tenir à jour les bases de données connexes (45 %)	
<ul style="list-style-type: none"> • Fournir un appui dans le cadre du système régional de renseignements épidémiologiques du SPRP, ledit système permettant de communiquer en temps utile des alertes sur les épidémies et les maladies émergentes dans le Pacifique. • Contribuer à passer quotidiennement en revue un ensemble de médias sélectionnés et d'autres sources d'information concernant la surveillance fondée sur les événements et en filtrer le contenu afin de recueillir des informations/données brutes sur les signaux (événements de santé potentiels tels que des épidémies), et communiquer à l'équipe les signaux à prendre en compte. • Contribuer à recueillir, à partir des rapports réguliers de surveillance fondée sur les indicateurs, des informations/données sur les signaux/événements de santé potentiels, et communiquer à l'équipe les signaux à prendre en compte. • Participer à la réunion hebdomadaire de l'équipe SPRP afin d'examiner les nouveaux signaux et les alertes/événements de santé publique en cours. • Participer aux réunions relatives à la surveillance et aux réunions EpiNet avec les partenaires du Réseau océanien de surveillance de la santé publique (ROSSP) (appel hebdomadaire avec la Division appui technique dans le Pacifique de l'OMS, points mensuels de préparation et de veille/surveillance épidémiques dans le Pacifique – « EPI Rounds », par exemple). • Contribuer à la coordination du processus de vérification des signaux lors de la réunion hebdomadaire. • Contribuer à actualiser, à partir des conclusions de la réunion hebdomadaire, la carte statique et la carte en ligne interactive des alertes relatives aux épidémies et aux maladies émergentes dans le Pacifique. • Contribuer à rédiger chaque semaine des communiqués en anglais en vue de la diffusion de la carte actualisée aux membres du ROSSP, et à les faire traduire en français. • Tenir à jour et alimenter les bases de données relatives aux renseignements épidémiologiques (base générale et cartes interactives) tout au long du processus de veille/surveillance épidémique (depuis la collecte jusqu'à la 	<ul style="list-style-type: none"> • Les données et informations appropriées sur les épidémies et les maladies émergentes dans le Pacifique sont recueillies auprès de diverses sources, filtrées et communiquées à l'équipe en temps utile. • Les signaux sur les événements potentiels de santé publique, tels que les flambées épidémiques, sont vérifiés rapidement par la collecte d'informations supplémentaires, le but étant de faciliter le processus d'évaluation des risques. • Des réunions hebdomadaires sont organisées (le mardi) et des décisions sont prises en vue de l'actualisation de la carte régionale des alertes relatives aux épidémies. • La CPS communique des informations relatives au système de renseignements épidémiologiques aux partenaires du ROSSP chaque semaine et lors des réunions organisées. • La carte interactive est actualisée. • Chaque semaine, des messages contenant la carte actualisée et les principales informations relatives aux épidémies sont diffusés sur PacNet, en anglais et en français. • Les bases de données relatives aux renseignements épidémiologiques et à la COVID-19 sont tenues à jour, améliorées et conservées dans un environnement sûr et accessible à l'ensemble de l'équipe, et des sauvegardes sont effectuées régulièrement. • Une contribution est apportée dans le cadre de la gestion des bases de données lors de grands rassemblements de population.

<p>diffusion des informations), y compris la saisie d'anciennes données.</p> <ul style="list-style-type: none"> • Tenir à jour et alimenter la base de données COVID-19. • Garantir le stockage et la sauvegarde appropriés des données. • Aider l'équipe à gérer les bases de données lors de grands rassemblements de population. 	
<p>Objectif 2. Analyser des données et élaborer des rapports ou des publications (10 %)</p>	
<ul style="list-style-type: none"> • Contribuer à produire, au besoin, des analyses d'informations et des résumés précis sur les épidémies et les maladies transmissibles en circulation dans la région. • Contribuer à la rédaction d'articles scientifiques, de rapports annuels et de publications. 	<ul style="list-style-type: none"> • Des rapports synthétiques sur les épidémies et les maladies transmissibles en circulation sont établis au besoin. • La littérature scientifique est passée en revue au besoin. • Des données compilées à l'échelle régionale sont publiées dans des revues scientifiques à comité de lecture.
<p>Objectif 3. Contribuer au renforcement des capacités en épidémiologie de terrain et recherche opérationnelle (25 %)</p>	
<ul style="list-style-type: none"> • Fournir une assistance dans le cadre de l'organisation et de la mise en œuvre du programme de renforcement des capacités en épidémiologie de terrain et recherche opérationnelle. • Contribuer aux activités de recherche opérationnelle menées dans le cadre du SPRP, notamment en passant en revue la littérature scientifique et en rédigeant des protocoles d'étude. 	<ul style="list-style-type: none"> • Une assistance est fournie avant, pendant et après les activités de renforcement des capacités/formation en épidémiologie de terrain et recherche opérationnelle organisées par la CPS et les partenaires du ROSSP.
<p>Objectif 4. Fournir un soutien en matière d'information et de communication (20 %)</p>	
<ul style="list-style-type: none"> • Contribuer à la création de supports visuels de présentation des données (diagrammes et cartes, par ex.) destinés aux publications et supports de communication du Programme (rapports, diapositives, etc.). • Contribuer à la rédaction de messages thématiques, notes d'information et autres communications diffusés sur PacNet et en interne. • Contribuer aux présentations faites lors des conférences et réunions régionales ou internationales. • Contribuer aux activités de communication sur les risques destinées aux États et Territoires insulaires océaniques. • Contribuer aux activités de la communauté de pratique en matière de communication sur les risques et mobilisation communautaire dans le Pacifique. • Contribuer à l'actualisation et à l'enrichissement des contenus du site Web du ROSSP. • Contribuer aux publications et aux rapports du Programme, de la Division et de la CPS. 	<ul style="list-style-type: none"> • Une contribution est apportée à l'élaboration, dans les délais requis, de publications/supports de communication SPRP accessibles et fondés sur des données probantes. • Une contribution est apportée à la rédaction, lorsqu'il y a lieu, de messages thématiques, notes d'information et autres communications. • Des présentations de données et rapports de veille/surveillance épidémique sont faites au besoin. • Les besoins des pays en matière d'activités de communication sur les risques sont satisfaits. • Une assistance est fournie dans le cadre des activités de la communauté de pratique en matière de communication sur les risques et mobilisation communautaire dans le Pacifique. • Le site Web du ROSSP est tenu à jour. • Une contribution est apportée à l'élaboration, dans les délais requis, de publications fondées sur des données probantes (Programme, Division et CPS).

Les indicateurs ci-dessus ne sont fournis qu'à titre indicatif. Les mesures précises de la performance pour le poste devront faire l'objet d'une discussion entre le-la titulaire et son-sa supérieur-e hiérarchique dans le cadre du processus d'amélioration de la performance.

Tâches courantes les plus complexes

- Avoir une bonne compréhension et une connaissance de base de multiples questions et sujets de santé, et se tenir au fait de l'évolution ou de l'apparition des maladies.
- Se former aux nouvelles technologies de l'information et les maîtriser rapidement.
- Être capable de travailler efficacement sous pression et de respecter les échéances des projets.
- Être capable de collaborer avec des interlocuteurs d'origines ethniques et culturelles différentes, issus de formations diverses.
- Instaurer et maintenir de bonnes relations de travail en interne au sein de la CPS, et avec les États et Territoires insulaires océaniques, l'OMS et d'autres partenaires, notamment les instituts de recherche.

Relations fonctionnelles et compétences relationnelles

Principaux interlocuteurs internes et externes	Types d'échanges les plus fréquents
Externes : <ul style="list-style-type: none"> • Membres et organismes associés du ROSSP, Groupe de coordination du ROSSP, équipes EpiNet et abonnés à PacNet • Points de contact chargés de la surveillance dans les États et Territoires insulaires océaniques • Partenaires de recherche 	<ul style="list-style-type: none"> • Échanges courtois, communication d'informations et de données, éclaircissements, soutien, appels à contribution et développement de la coopération
Internes : <ul style="list-style-type: none"> • Chef-fe d'équipe et collègues du SRPR • Directeur-riche et collègues de PHD • Collègues de la Division statistique pour le développement (SDD) et d'autres divisions de la CPS en fonction des besoins • Services de soutien informatique 	<ul style="list-style-type: none"> • Soutien, collaboration, communication d'informations et de données, aide à l'analyse des données, demande de conseils, obtention d'un soutien technique • Soutien, apport de conseils, coopération, demande de conseils et d'approbation • Collaboration, échange d'informations et de données • Collaboration, explication des problèmes, demande et communication d'informations, et développement de la coopération • Collaboration, demande et communication d'informations et de données

Niveau de délégation

Budget de fonctionnement : 0 EUR.

Niveau autorisé d'engagement de dépenses ne requérant pas l'aval du-de la supérieur-e hiérarchique : 0 EUR.

Profil personnel

Cette section vise à décrire les compétences requises pour que le-la titulaire du poste puisse exécuter ses fonctions à 100 % d'efficacité. (Cette description ne correspond pas nécessairement au profil du-de la titulaire actuel-le du poste.) Il peut s'agir d'une combinaison de connaissances et d'expériences, de qualifications ou d'acquis équivalents, ou encore de compétences essentielles, de qualités personnelles ou de compétences propres au poste considéré.

Qualifications

Essentielles	Souhaitables
<ul style="list-style-type: none">Diplôme universitaire ou équivalent en santé publique, en épidémiologie ou dans une autre discipline scientifique appropriée	<ul style="list-style-type: none">Diplôme en gestion de bases de donnéesDiplôme universitaire de cycle supérieur en santé publique, en épidémiologie ou dans une autre discipline scientifique appropriée

Connaissances et expérience

Essentielles	Souhaitables
<ul style="list-style-type: none">Au moins trois années d'expérience directe appropriée dans le secteur de la santé en OcéanieCompétences appliquées dans le domaine de la surveillance de la santé publiqueConnaissance et compréhension des maladies à potentiel épidémique, et capacité à analyser les tendancesExpérience de la gestion, de l'actualisation et de l'enrichissement de bases de données contenant des ensembles de données importantsExpérience des logiciels d'analyse de donnéesExpérience de la rédaction d'articles et de rapportsCapacité à gérer une lourde charge de travail et à travailler efficacement sous pressionBonnes qualités relationnelles et capacités de communication interculturelleMaîtrise de l'anglais, une connaissance pratique du français étant considérée comme un atout supplémentaireSens de l'organisationExpérience de l'élaboration de supports visuels de présentation des informations et des données	<ul style="list-style-type: none">Connaissance pratique du françaisExpérience et connaissance des questions relatives à la surveillance de la santé publique dans le contexte océanienExpérience de la présentation de données ou de rapports dans le cadre de conférences et de réunionsExpérience et compétences en matière d'organisation de formations, de préférence dans un domaine en rapport avec la santé publique

Compétences clés/qualités personnelles/compétences spécifiques

Les niveaux ci-dessous sont caractéristiques de ce que l'on peut attendre à 100 % d'efficacité.

Niveau expert	<ul style="list-style-type: none">Aptitude à passer en revue et à analyser des informations concernant la surveillance de la santé publiqueCapacité à maîtriser plusieurs logiciels d'analyse de données
---------------	---

Niveau avancé	<ul style="list-style-type: none"> • Connaissance et compréhension de la surveillance de la santé publique et des maladies transmissibles • Aptitude à rédiger des rapports, des articles et des présentations • Connaissances de plusieurs sources d'information, officielles et non officielles • Aptitude à utiliser des moteurs de recherche pour parcourir des informations sanitaires sur Internet • Capacité à fixer des priorités de manière autonome • Jugement sûr • Gestion de la charge de travail • Compétences en matière de collaboration et de consultation, et capacités de persuasion • Compétences interculturelles et aptitude à travailler avec des personnes issues d'horizons culturels différents • Esprit d'équipe
Connaissance pratique	<ul style="list-style-type: none"> • Élaboration de bases de données • Organisation de formations • Résolution de problèmes
Connaissance élémentaire	<ul style="list-style-type: none"> • Enjeux politiques, environnementaux et sociaux propres aux États et Territoires insulaires océaniques

Comportements déterminants

*Dans le cadre du processus d'amélioration de la performance, tous les agents sont évalués au regard des **comportements déterminants** suivants :*

- Changement et innovation
- Compétences interpersonnelles
- Esprit d'équipe
- Promotion de l'équité et de l'égalité
- Discernement
- Perfectionnement individuel

Qualités personnelles

- Aptitude à communiquer efficacement
- Créativité
- Forte motivation et grand intérêt pour la région
- Intérêt pour les technologies et méthodes de surveillance innovantes
- Aptitude à travailler sous pression, dans un contexte marqué par une forte charge de travail

Modification du descriptif de fonctions

Il peut se révéler nécessaire d'envisager de modifier le descriptif de fonctions en raison de la nature évolutive du milieu de travail, et notamment de l'évolution technologique ou statutaire. La CPS peut apporter les modifications requises, le cas échéant. Le présent descriptif de fonctions pourra également être réexaminé dans le cadre du cycle annuel de gestion de la performance, en amont des activités de planification connexes.