



## DESCRIPTIF DE FONCTIONS

<b>Intitulé du poste :</b>	Conseiller·ère – Sensibilisation et mobilisation
<b>Division/Équipe :</b>	Plateforme de données océaniques, Services d'information
<b>Lieu d'affectation :</b>	Suva (Fidji)/Nouméa (Nouvelle-Calédonie)
<b>Supérieur·e hiérarchique :</b>	Responsable de programme – Plateforme de données océaniques
<b>Nombre de personnes supervisées :</b>	0
<b>Objet du poste :</b>	Piloter les activités de sensibilisation et de mobilisation communautaire dans le cadre du programme de la Plateforme de données océaniques au sein de la CPS, et contribuer ainsi à la mission consistant à promouvoir une prise de décision fondée sur les données au service du développement durable dans le Pacifique.
<b>Date :</b>	Septembre 2024

### Contexte institutionnel et organigramme

#### À propos de la CPS

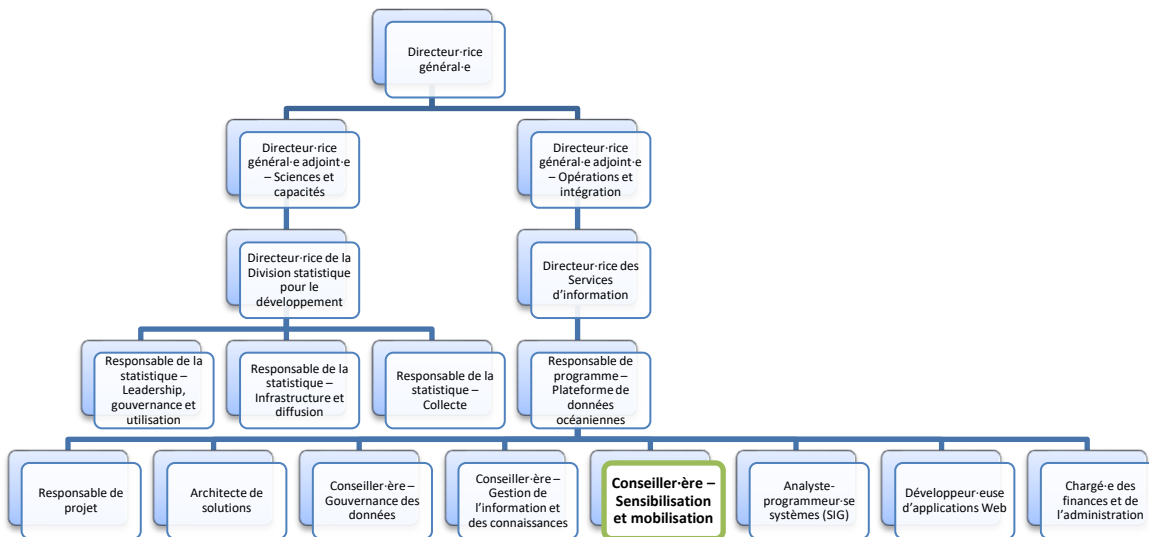
La Communauté du Pacifique (CPS), principale organisation scientifique et technique du Pacifique, appuie le développement de la région depuis 1947. Organisation internationale de développement, la CPS tient lieu de maison commune aux 27 États et Territoires qui la composent et en assurent la gouvernance. Œuvrant pour le développement durable au bénéfice des populations d'Océanie, l'Organisation intervient dans plus de 25 secteurs d'activité. La CPS est renommée pour ses connaissances et sa capacité d'innovation dans les sciences halieutiques, la santé publique, les géosciences et la conservation des ressources phylogénétiques pour l'alimentation et l'agriculture.

#### La Plateforme de données océaniques

La Plateforme de données océaniques est un bien public régional créé par la CPS pour servir de point central d'accès aux données sur le Pacifique et permettre d'investir dans une infrastructure de données durable. Elle fonctionne en collaboration avec les autres divisions de la CPS, notamment les Services d'information et la Division statistique pour le développement (SDD), l'objectif étant de mettre en œuvre une gestion stratégique des données ainsi que des activités et des programmes de renforcement des capacités.

## À propos du poste

Le·La Conseiller·ère – Sensibilisation et mobilisation joue un rôle essentiel dans l’accomplissement de la mission de la Plateforme de données océaniques, en coopérant de manière efficace avec les parties prenantes, en plaidant pour l’adoption de pratiques reposant sur des données ouvertes, et en promouvant l’utilisation et la réutilisation des données dans différents domaines. En collaboration avec les autres services de la CPS ainsi qu’avec des partenaires externes, il·elle œuvre à l’élaboration et à la mise en œuvre de stratégies de sensibilisation destinées à accroître l’impact des ressources de données disponibles sur la Plateforme de données océaniques.



## Domaines de résultats essentiels (Objectifs)

*Une description générale des performances attendues dans les domaines précités est fournie ci-dessous.*

Responsabilités du·de la titulaire du poste	Indicateurs de réussite
<p><b>Objectif 1 : Interactions avec les communautés et les parties prenantes</b></p> <p>Établir et cultiver des relations avec la communauté de pratique de la Plateforme de données océaniques, notamment les organismes publics des pays insulaires océaniques, les organisations membres du Conseil des organisations régionales du Pacifique (CORP), les partenaires du développement, les ONG et les établissements universitaires. Organiser des manifestations, des ateliers et des formations afin de mobiliser les parties prenantes et de promouvoir des partenariats collaboratifs.</p>	<ul style="list-style-type: none"> <li>• Des relations de confiance sont établies et cultivées avec les principales parties prenantes, notamment les organismes publics, les organisations membres du CORP, les partenaires du développement, les ONG et les établissements universitaires.</li> <li>• Des manifestations, des ateliers et des formations sont régulièrement organisés afin de mobiliser les parties prenantes et de promouvoir des partenariats collaboratifs.</li> <li>• La participation et les retours des parties prenantes témoignent d’un niveau élevé de mobilisation et de satisfaction vis-à-vis des actions de sensibilisation des communautés menées dans le cadre de la Plateforme de données océaniques.</li> <li>• Une collaboration efficace est établie avec les équipes internes et des organismes externes pour permettre aux différents acteurs d’harmoniser leurs actions et de maximiser l’impact des ressources de données disponibles sur la Plateforme de données océaniques.</li> <li>• Les initiatives déployées en collaboration avec les parties prenantes permettent d’améliorer concrètement le partage, l’intégration et l’utilisation des données dans toute l’Océanie.</li> </ul>

<p><b>Objectif 2 : Mobilisation et sensibilisation</b> Mener des campagnes de mobilisation visant à promouvoir l'usage et l'utilité des données dans le cadre de l'élaboration de politiques et du développement régional.</p>	<ul style="list-style-type: none"> <li>• Des campagnes de mobilisation efficaces sont conçues et mises en œuvre afin de promouvoir l'usage et l'utilité des données dans le cadre de l'élaboration de politiques et du développement régional.</li> <li>• Des supports de communication de qualité (études de cas, présentations, manuels de formation, rapports, publications destinées aux réseaux sociaux, etc.) sont élaborés et diffusés dans l'optique de faire connaître les services de données disponibles sur la Plateforme de données océaniques.</li> <li>• Les avis des parties prenantes cibles et les enquêtes menées auprès de celles-ci font état d'une meilleure connaissance et compréhension de la mission de la Plateforme de données océaniques et de ses offres en matière de données.</li> </ul>
<p><b>Objectif 3 : Amélioration de l'exploitabilité des données</b> Se faire le-la porte-parole des utilisateurs, et travailler en étroite collaboration avec les équipes de la Plateforme de données océaniques, de la Division statistique pour le développement et des autres divisions de la CPS, afin de dégager des pistes visant à améliorer l'adoption et l'exploitabilité des données. Fournir des éclairages stratégiques pour améliorer l'accessibilité des données et l'expérience utilisateur.</p>	<ul style="list-style-type: none"> <li>• Des canaux réguliers de collecte des retours des utilisateurs sont mis en place, l'objectif étant d'en tirer des enseignements et de favoriser l'adoption et l'utilisation des produits et services de données de la Plateforme de données océaniques.</li> <li>• Les retours des utilisateurs sont systématiquement analysés et donnent lieu à des recommandations pratiques visant à améliorer l'accessibilité des données et l'expérience utilisateur.</li> <li>• L'exploitabilité des services de la Plateforme de données océaniques est améliorée de manière quantifiable à partir des retours des utilisateurs, et conduit à une mobilisation et à une satisfaction accrues des utilisateurs.</li> </ul>
<p><b>Objectif 4 : Suivi et amélioration continue</b> Effectuer un suivi de l'efficacité des activités de sensibilisation et de mobilisation, ajuster les stratégies en tant que de besoin, et rendre compte des avancées au-à la Responsable de programme – Plateforme de données océaniques ainsi qu'aux parties prenantes concernées. Travailler en étroite collaboration avec le-la Conseiller-ère – Communication et mobilisation pour compiler des témoignages d'utilisation de la Plateforme de données océaniques par la communauté et les parties prenantes.</p>	<ul style="list-style-type: none"> <li>• Le cadre de suivi-évaluation de la phase 2 du projet pour l'amélioration de l'accès aux données et statistiques océaniques (PSD) est utilisé à des fins de suivi de l'efficacité des activités de sensibilisation et de mobilisation.</li> <li>• Des témoignages et des chiffres permettent d'illustrer les usages de la Plateforme de données océaniques et de mettre en évidence des pistes d'élargissement de ces usages.</li> <li>• Des données de suivi sur les activités de mobilisation et de sensibilisation sont recueillies, notamment les retours des parties prenantes et des utilisateurs, le but étant d'en tenir compte dans les activités menées actuellement et dans la planification des activités futures.</li> <li>• Des rapports réguliers sont établis sur les activités de mobilisation et de sensibilisation, et le-la Responsable de programme – Plateforme de données océaniques ainsi que les parties prenantes concernées sont tenus régulièrement informés de l'avancée et de l'impact des initiatives de mobilisation.</li> <li>• Les stratégies de mobilisation sont constamment adaptées et optimisées en fonction des résultats du suivi-évaluation dans un souci de maximisation de leur efficacité.</li> </ul>

Les indicateurs ci-dessus ne sont fournis qu'à titre indicatif. Les mesures précises de la performance pour le poste devront faire l'objet d'une discussion entre le-la titulaire et son-sa supérieur-e hiérarchique dans le cadre du processus d'amélioration de la performance.

## Tâches courantes les plus complexes

- Élaborer et mettre en œuvre des stratégies de sensibilisation innovantes dans des environnements complexes et dynamiques.
- Concevoir des activités de mobilisation efficaces et les déployer auprès de publics variés, aux niveaux de compréhension et d'expérience hétérogènes.
- Faire comprendre à la direction ainsi qu'à des communautés et à des publics divers la valeur et l'importance des initiatives relatives aux données.

## Relations fonctionnelles et compétences relationnelles

Principaux interlocuteurs internes et externes	Types d'échanges les plus fréquents
<b>Internes :</b>	
<ul style="list-style-type: none"> <li>• Équipes de la Division statistique pour le développement et de la Plateforme de données océaniques</li> <li>• Direction générale et haute direction de la CPS</li> <li>• Divisions techniques et programmes intégrés de la CPS, p. ex. la Division santé publique (PHD), la Division droits de la personne et développement social (HRSD), l'équipe Stratégie, performance et apprentissage (SPL), la Division ressources terrestres (LRD), la Division géosciences, énergie et services maritimes (GEM), la Division changement climatique et durabilité environnementale (CCES), la Division statistique pour le développement (SDD), la Division pêche, aquaculture et écosystèmes marins (FAME) et le Centre de la Communauté du Pacifique pour les sciences océaniques (PCCOS)</li> <li>• Services généraux (Direction opérations et gestion, OMD)</li> <li>• Comité de pilotage de la gouvernance des données, Conseil de gouvernance des données, groupes de travail sur la gouvernance des données au sein des divisions de la CPS</li> </ul>	<ul style="list-style-type: none"> <li>• Communication régulière avec le-la Responsable de programme – Plateforme de données océaniques, le-la Responsable de projet – Plateforme de données océaniques, l'équipe de direction de la Division statistique pour le développement et les autres secteurs d'activité de la CPS à des fins d'harmonisation stratégique et de collaboration.</li> <li>• Piloter et promouvoir les activités de planification, de coordination et d'exécution des actions de mobilisation et de sensibilisation.</li> <li>• Fournir des orientations opérationnelles et stratégiques portant sur les activités de mobilisation et de sensibilisation en matière de données.</li> <li>• Utiliser les systèmes et processus de la CPS pour s'assurer les services de consultants et prestataires de services, et les gérer.</li> </ul>

<b>Externes :</b>	
<ul style="list-style-type: none"> <li>• Fonctionnaires des pays insulaires océaniques</li> <li>• Organisations régionales et internationales, bailleurs de fonds et partenaires du développement, notamment le Secrétariat général du Forum des Îles du Pacifique, le Programme régional océanique de l'environnement (PROE), l'Agence des pêches du Forum (FFA), le ministère néo-zélandais des Affaires étrangères et du Commerce (MFAT), le ministère australien des Affaires étrangères et du Commerce (DFAT), l'Agence des États-Unis pour le développement international (USAID), l'Agence britannique de développement international (DFID), l'Union européenne (UE), l'Agence française de développement (AFD), l'Agence allemande de coopération internationale (GIZ), l'Institut néo-zélandais de recherche sur l'eau et l'atmosphère (NIWA), le Centre australien pour la recherche scientifique et industrielle (CSIRO), la Commission océanographique intergouvernementale de l'UNESCO (UNESCO-COI), la Commission économique et sociale pour l'Asie et le Pacifique (CESAP), l'Organisation des Nations Unies pour l'alimentation et l'agriculture (FAO), le Programme des Nations Unies pour le développement (PNUD), le Bureau des Nations Unies pour la prévention des catastrophes (UNDRR), le Bureau des Nations Unies pour la coordination des affaires humanitaires (UNOCHA) et d'autres organismes des Nations Unies</li> <li>• Établissements universitaires et instituts de recherche</li> <li>• Potentiels fournisseurs de données</li> <li>• Prestataires et consultants</li> </ul>	<ul style="list-style-type: none"> <li>• Entretenir des contacts réguliers avec les organismes publics, les partenaires régionaux et internationaux, les ONG, les établissements universitaires et d'autres parties prenantes essentielles de la région océanique.</li> <li>• Coordonner les activités de sensibilisation et de mobilisation organisées par le programme de la Plateforme de données océanique au sujet des données.</li> <li>• Assurer des formations et animer des ateliers et des consultations.</li> <li>• Conseiller les parties prenantes à tous les niveaux.</li> <li>• Animer le dialogue entre les communautés de pratique, les États et Territoires insulaires océaniques membres et les partenaires régionaux du développement.</li> </ul>

### **Niveau de délégation**

Budget de fonctionnement : 0 €

Niveau autorisé d'engagement de dépenses ne requérant pas l'aval du/de la supérieur-e hiérarchique : 0 €

### **Profil personnel**

*Cette section vise à décrire les compétences requises pour que le-la titulaire du poste puisse exécuter ses fonctions à 100 % d'efficacité. (Cette description ne correspond pas nécessairement au profil du/de la titulaire actuel-le du poste.) Il peut s'agir d'une combinaison de connaissances et d'expériences, de qualifications ou d'acquis équivalents, ou encore de compétences essentielles, de qualités personnelles ou de compétences propres au poste considéré.*

## Qualifications

Essentielles	Souhaitables
<ul style="list-style-type: none"> <li>• Master dans un domaine pertinent, tel que la gestion de données, la communication, les sciences de l'information, le développement international, l'administration des entreprises, l'administration publique ou une discipline apparentée.</li> </ul>	<ul style="list-style-type: none"> <li>• Formation formelle en gestion de projets et/ou en gestion du changement.</li> </ul>

## Connaissances et expérience

Essentielles	Souhaitables
<ul style="list-style-type: none"> <li>• Au moins 6 ans d'expérience dans le domaine de la sensibilisation, de la mobilisation, ou dans des fonctions similaires, de préférence dans un contexte de développement international.</li> <li>• Expérience hautement souhaitable dans le domaine de la gouvernance des données, des données ouvertes, ou dans un domaine apparenté.</li> <li>• Capacité à communiquer avec différents publics, ayant des connaissances techniques ou non.</li> <li>• Expérience dans la conception de programmes de formation, la mise en œuvre de formations, le mentorat et l'accompagnement.</li> <li>• Expérience dans l'élaboration de produits de sensibilisation et de communication.</li> <li>• Compétences d'animation d'ateliers ou de formations.</li> </ul>	<ul style="list-style-type: none"> <li>• Expérience des systèmes statistiques et de la gestion des données dans les pays en développement.</li> <li>• Expérience professionnelle couvrant l'ensemble du cycle de gestion des données, expérience de l'utilisation de cadres de gouvernance et de chaîne de valeur des données, et expérience de la réalisation d'analyses de capacité et de maturité des données.</li> <li>• Maîtrise des principes de la Charte des données ouvertes.</li> <li>• Expérience de l'intégration des principes FAIR (données récupérables, accessibles, compatibles et réutilisables) et CARE (avantage collectif, pouvoir de contrôle, responsabilité et éthique pour la gouvernance des données autochtones) dans les cadres de gouvernance des données et dans la pratique de la gestion des données.</li> <li>• Capacité à élaborer des programmes pédagogiques et à les déployer dans les communautés et les établissements scolaires.</li> <li>• Expérience professionnelle dans le Pacifique.</li> <li>• Connaissance pratique du français.</li> </ul>

## Compétences clés/qualités personnelles/compétences spécifiques

Les niveaux ci-dessous sont caractéristiques de ce que l'on peut attendre à 100 % d'efficacité.

Niveau expert	<ul style="list-style-type: none"> <li>• Bonne capacité de communication et compétences interpersonnelles.</li> <li>• Capacité à mobiliser diverses parties prenantes et à avoir une influence sur celles-ci.</li> <li>• Réflexion stratégique, créativité dans les méthodes de sensibilisation, maîtrise des outils de communication numérique, anglais courant.</li> <li>• Excellentes compétences de communication et de présentation permettant d'expliquer des concepts complexes à des publics variés.</li> </ul>
---------------	---

Niveau avancé	<ul style="list-style-type: none"> <li>• Solides capacités de collaboration permettant de travailler avec des équipes pluridisciplinaires, les partenaires externes et les parties prenantes.</li> <li>• Capacité à analyser des questions complexes relatives aux données, à dégager les tendances et à proposer des solutions fondées sur les données.</li> <li>• Expérience dans la conception et la mise en œuvre de programmes de formation à l'intention du personnel à différents niveaux.</li> </ul>
Connaissance pratique	<ul style="list-style-type: none"> <li>• Connaissance de la réglementation relative à la protection des données et à la confidentialité, et notamment des cadres régionaux et internationaux.</li> <li>• Compréhension des concepts de gestion et de gouvernance des données, de leur importance et de leurs avantages.</li> <li>• Capacité à produire de la documentation et des lignes directrices claires et concises.</li> <li>• Connaissance des nouvelles tendances et des technologies émergentes dans les domaines de la gouvernance et de la gestion des données.</li> </ul>
Connaissance élémentaire	<ul style="list-style-type: none"> <li>• Compréhension de l'importance de la sécurité et de la confidentialité des données.</li> <li>• Connaissance élémentaire de la réglementation pertinente en matière de données et des exigences en matière de conformité.</li> <li>• Notions d'architecture de données et de modélisation des données.</li> <li>• Sensibilité à la valeur des données et à l'importance d'une prise de décision fondée sur les données.</li> <li>• Connaissance élémentaire de la contribution de la statistique à la réalisation des objectifs de développement durable (ODD).</li> <li>• Sensibilité culturelle et connaissance des protocoles de communication dans des régions et pays divers.</li> <li>• Compréhension de l'importance de l'égalité de genre, de l'inclusion sociale et des droits de la personne dans le développement de la statistique.</li> <li>• Règles, politiques et procédures de la CPS.</li> </ul>

### Comportements déterminants

*Dans le cadre du processus d'amélioration de la performance, tous les agents sont évalués au regard des **comportements déterminants** suivants :*

- Changement et innovation
- Compétences interpersonnelles
- Esprit d'équipe
- Promotion de l'équité et de l'égalité
- Discernement
- Perfectionnement individuel

### Qualités personnelles

- Sens aigu du leadership, notamment capacité à inspirer et à influencer les autres.
- Compétences exceptionnelles en communication afin d'expliquer clairement les concepts relatifs aux données à des publics divers, notamment à la direction, aux parties prenantes et aux équipes techniques.
- Adaptabilité et ouverture d'esprit vis-à-vis de l'apprentissage continu dans le but de rester au fait des tendances et des bonnes pratiques du secteur.
- Forte sensibilisation aux questions d'éthique et engagement en faveur de la confidentialité et de la sécurité des données.
- Degré d'empathie élevé afin de comprendre les inquiétudes et les besoins des différentes parties prenantes.
- Résilience et persévérance afin de surmonter les obstacles et de conserver une bonne dynamique.

- Attitude d'écoute et capacité à promouvoir un environnement favorable au travail d'équipe et à la collaboration entre différentes équipes.
- Réflexion stratégique et capacité en cohérence à mettre les initiatives en matière de données avec les buts et objectifs à long terme de l'Organisation.
- Défense solide de la valeur des données, en mettant en avant ces dernières comme une ressource essentielle pour la prise de décision et le développement durable.

### **Modification du descriptif de fonctions**

Il peut se révéler nécessaire d'envisager de modifier le descriptif de fonctions en raison de la nature évolutive du milieu de travail, et notamment de l'évolution technologique ou statutaire. La CPS peut apporter les modifications requises, le cas échéant. Le présent descriptif de fonctions pourra également être réexaminé dans le cadre du cycle annuel de gestion de la performance, en amont des activités de planification connexes.