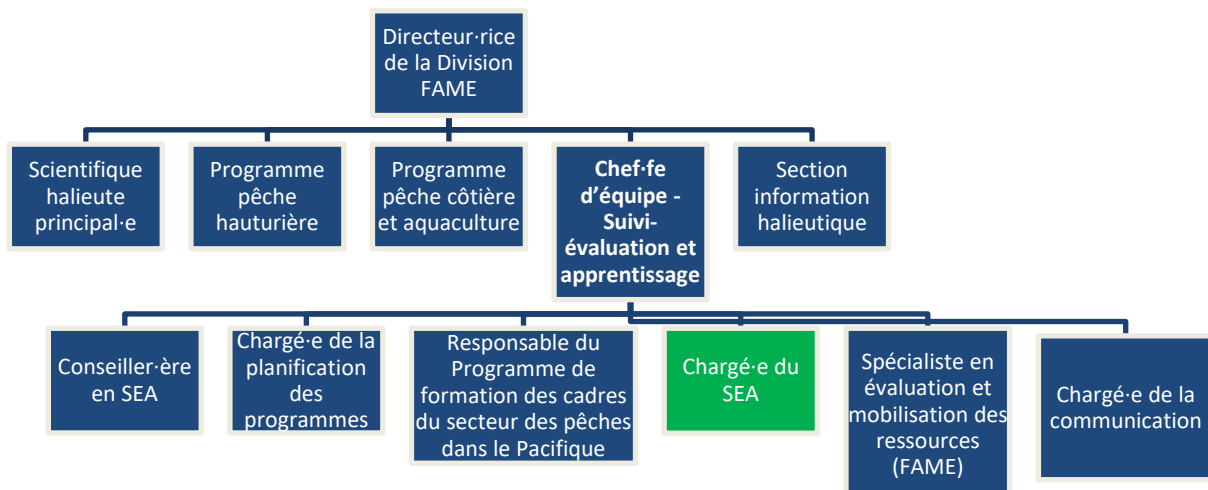




## DESCRIPTIF DE FONCTIONS

<b>Intitulé du poste :</b>	Chargé-e du suivi-évaluation et de l'apprentissage (SEA)
<b>Section :</b>	Bureau du-de la Directeur-riche de la Division pêche, aquaculture et écosystèmes marins (FAME)
<b>Supérieurs hiérarchiques :</b>	Chef-fe d'équipe – planification, suivi-évaluation et amélioration continue (FAME)
<b>Personnes supervisées :</b>	Aucun membre du personnel ne relève directement de la responsabilité du poste
<b>Vocation du poste :</b>	Le-La titulaire de ce poste est chargé-e de : Fournir un soutien à la mise en œuvre du cadre de suivi-évaluation, recherche et apprentissage (SERA) du Programme pour une pêche durable en Océanie. La personne titulaire du poste, en collaboration avec le-la Chargé-e de la communication et de la gestion des connaissances, aidera également l'équipe SEA de la Division à communiquer les résultats et à améliorer la visibilité du Programme.
<b>Date :</b>	Juin 2024

### Contexte institutionnel



## Domaines de résultats essentiels (Objectifs)

Le poste de **Chargé-e du suivi-évaluation et de l'apprentissage** recouvre les principales fonctions ou domaines de résultats essentiels ci-dessous :

1. Aider à la mise en œuvre du cadre de suivi-évaluation, recherche et apprentissage (SERA) du Programme pour une pêche durable en Océanie, en consultation avec le-la Conseiller-ère en SEA de la Division, le-la Coordonnatrice du Programme et les organisations partenaires, les agents et les parties prenantes (40 %).
2. Fournir un soutien aux fonctions de suivi continu des plans et des projets de travail et d'établissement de rapports en conformité avec les systèmes de SEA de l'ensemble de la Division (30 %).
3. Aider les agents à communiquer les résultats aux parties prenantes et à améliorer la visibilité de la Division (30 %)

**Une description générale des performances attendues dans les domaines précités est fournie ci-dessous.**

<b>Responsabilités du-de la titulaire du poste</b>	<b>Indicateurs de réussite</b>
<p><b>1. Aider à la mise en œuvre du cadre de suivi-évaluation, recherche et apprentissage (SERA) du Programme pour une pêche durable en Océanie, en consultation avec le-la Conseiller-ère en SEA de la Division, le-la Coordonnatrice du Programme et les organisations partenaires, les agents et les parties prenantes (40 %).</b></p> <ul style="list-style-type: none"> <li>• Fournir un soutien aux systèmes et processus d'évaluation et d'apprentissage pour les programmes et projets de la Division FAME.</li> <li>• Aider l'équipe planification, suivi-évaluation et apprentissage (PSEA) à gérer les examens et évaluations internes et externes des projets.</li> <li>• Apporter une assistance pour l'examen des cadres et des plans de SEA axés sur les résultats en consultation avec l'équipe PSEA.</li> <li>• Coordonner la collecte de données et l'analyse de données de SEA.</li> <li>• Vérifier en continu la qualité des données de suivi-évaluation.</li> <li>• Participer à l'établissement des rapports à l'intention des bailleurs de fonds et des rapports internes de la CPS.</li> <li>• Aider les agents des projets et programmes à consigner les enseignements tirés de la mise en œuvre des projets ou programmes en cours.</li> <li>• Aider les agents et les parties prenantes de la Division, selon qu'il convient, à concevoir et à mettre en œuvre des systèmes de suivi pratiques, robustes et durables. Ce suivi concerne non seulement les projets de la Division, mais également le rapport annuel de situation sur les pêches côtières (le mécanisme de soumission de rapports pour la Stratégie « Une nouvelle partition pour les pêches côtières »).</li> </ul>	<ul style="list-style-type: none"> <li>• Les systèmes de suivi sont élaborés en concertation avec les agents et les principales parties prenantes.</li> <li>• Les besoins et les lacunes sont recensés, et des stratégies sont définies afin d'y répondre.</li> <li>• Une stratégie visant à combler les lacunes en matière d'information dans le rapport de situation sur les pêches côtières est élaborée en collaboration avec les parties prenantes/partenaires.</li> <li>• Des données de suivi cohérentes et de qualité sont recueillies, agrégées et analysées en permanence.</li> </ul>

<p><b>2. Fournir un soutien aux fonctions de suivi continu des plans et des projets de travail et d'établissement de rapports en conformité avec les systèmes de SEA de l'ensemble de la Division (30 %)</b></p> <ul style="list-style-type: none"> <li>• Coordonner l'enregistrement de données de suivi relatives aux projets et aux plans de travail de la Division, et veiller à ce qu'elles soient saisies dans les systèmes de suivi de la Division.</li> <li>• Gérer les extractions de données à des fins d'établissement de rapports sur les données de suivi relatives aux contributions et aux résultats des projets et des plans de travail.</li> </ul>	<ul style="list-style-type: none"> <li>• Les données des systèmes de suivi sont actualisées avec les informations les plus récentes aux fins de l'établissement de rapports.</li> <li>• L'extraction des données est réalisée avec exactitude aux fins de l'établissement de rapports, tant en interne qu'en externe, à l'intention de la CPS et des bailleurs ou de manière ponctuelle.</li> </ul>
<p><b>3. Aider les agents à communiquer les résultats aux parties prenantes et à améliorer la visibilité de la Division (30 %)</b></p> <ul style="list-style-type: none"> <li>• Accompagner les agents de la Division FAME de la CPS et les parties prenantes dans l'élaboration et l'actualisation régulières d'outils, de processus et de procédures de SEA.</li> <li>• Aider les responsables des projets et programmes à rendre compte de leur état d'avancement, en utilisant l'information générée au moyen des processus de SEA, afin de communiquer les résultats par le biais de diverses plateformes comme les outils de visualisation des données, les réseaux sociaux et d'autres produits de savoir.</li> </ul>	<ul style="list-style-type: none"> <li>• Les résultats de la Division sont communiqués régulièrement aux membres, aux parties prenantes et aux partenaires.</li> <li>• La présence de la Division sur les réseaux sociaux est renforcée.</li> <li>• Des rapports sur la visibilité de la Division sont établis régulièrement.</li> </ul>

Les critères ci-dessus ne sont fournis qu'à titre indicatif. Les mesures précises de résultats pour le poste feront l'objet d'une discussion entre le-la titulaire et son-sa supérieur-e hiérarchique dans le cadre du processus d'amélioration des résultats.

### Tâches courantes les plus complexes

<ul style="list-style-type: none"> <li>• Travailler en étroite collaboration avec les principales parties prenantes pour mettre en œuvre des systèmes de SEA qui soient efficaces, pratiques et durables dans des environnements de travail complexes.</li> <li>• Recenser les systèmes et les outils permettant de recueillir des informations utiles sur les résultats à l'échelle régionale au regard d'objectifs de développement complexes.</li> </ul>
---

### Relations fonctionnelles et compétences relationnelles

Principaux interlocuteurs internes et externes	Types d'échanges les plus fréquents
<p>En externe</p> <ul style="list-style-type: none"> <li>• Administrations des États et Territoires insulaires océaniques et agents techniques concernés par les questions en rapport avec la pêche</li> </ul>	<ul style="list-style-type: none"> <li>• Collaboration, établissement de relations de confiance, médiation, renforcement de l'implication et de l'adhésion</li> <li>• Retour d'expérience permettant de mesurer les résultats et de contribuer à l'apprentissage</li> </ul>

<ul style="list-style-type: none"> <li>• Autres partenaires d'exécution, y compris les organismes régionaux et les organisations non gouvernementales</li> <li>• Bailleurs de fonds</li> <li>• Parties prenantes et communautés côtières</li> <li>• Autres bénéficiaires des projets</li> </ul>	
<p>En interne</p> <ul style="list-style-type: none"> <li>• Personnel de la Division</li> <li>• Réseau CPS de spécialistes du SEA</li> <li>• Équipe Stratégie, performance et apprentissage</li> <li>• Autres agents de la CPS</li> </ul>	<ul style="list-style-type: none"> <li>• Collaboration, établissement de relations de confiance, négociation, médiation, retour d'expérience permettant de mesurer les résultats et de contribuer à l'apprentissage, renforcement de l'implication et de l'adhésion</li> </ul>

### Niveau de délégation

Budget de fonctionnement : 0 €

Niveau autorisé d'engagement de dépenses ne requérant pas l'aval du/de la supérieur-e hiérarchique : 0 €

### Profil personnel

*Cette section vise à décrire les compétences requises pour que le-la titulaire du poste puisse exécuter ses fonctions à 100 % d'efficacité. (Cette description ne correspond pas nécessairement au profil du/de la titulaire actuel-le du poste.) Il peut s'agir d'une combinaison de connaissances et d'expériences, de qualifications ou d'acquis équivalents, ou encore de compétences essentielles, de qualités personnelles ou de compétences propres au poste considéré.*

### Qualifications

Essentielles	Souhaitables
<ul style="list-style-type: none"> <li>• Licence ou diplôme équivalent en gestion du développement international, suivi-évaluation, communication, pêches, gestion des ressources naturelles ou dans un domaine connexe.</li> </ul>	<ul style="list-style-type: none"> <li>• Pêches, aquaculture ou gestion des ressources naturelles</li> </ul>

### Connaissances et expérience

Essentielles	Souhaitables
<ul style="list-style-type: none"> <li>• Au moins sept ans d'expérience professionnelle dans le domaine du développement international, notamment en ce qui concerne l'appui aux experts en SEA en matière de suivi-évaluation de programmes financés par des bailleurs ou au titre de subventions, y compris l'élaboration et la mise en œuvre de cadres de suivi-évaluation et l'utilisation d'un large éventail de méthodes de recherche quantitatives et qualitatives.</li> </ul>	<ul style="list-style-type: none"> <li>• Connaissance ou expérience professionnelle des pêches, des sciences ou de la gestion des ressources naturelles</li> <li>• Connaissance pratique du français et/ou d'une autre langue du Pacifique.</li> <li>• Ressortissant-e d'un État ou Territoire insulaire océanien.</li> <li>• Expérience professionnelle acquise dans des États ou Territoires insulaires océaniques</li> </ul>

<ul style="list-style-type: none"><li>• Connaissance et expérience du secteur de l'aide et du développement international en Océanie.</li><li>• Expérience professionnelle solide acquise en Océanie.</li><li>• Excellente aptitude à participer, animer et communiquer en anglais, à l'oral comme à l'écrit.</li><li>• Aptitude à rédiger des rapports et à atteindre les objectifs fixés dans des délais serrés.</li></ul>	
--	--

### **Comportements déterminants**

*Dans le cadre du processus d'amélioration de la performance, tous les agents sont évalués au regard des **comportements déterminants** suivants :*

- Changement et innovation
- Compétences interpersonnelles
- Esprit d'équipe
- Promotion de l'équité et de l'égalité
- Discernement
- Perfectionnement individuel
- Supervision/gestion (le cas échéant)
- Sens de l'initiative

### **Qualités personnelles**

- Aptitude à diriger et à animer un groupe
- Capacité à communiquer avec clarté et efficacité
- Ouverture à de nouvelles expériences et méthodes de travail
- Esprit de collaboration
- Aptitude à cerner une situation et, au besoin, à prendre des décisions rapides, notamment sur le terrain.