



## DESRIPTIF DE FONCTIONS

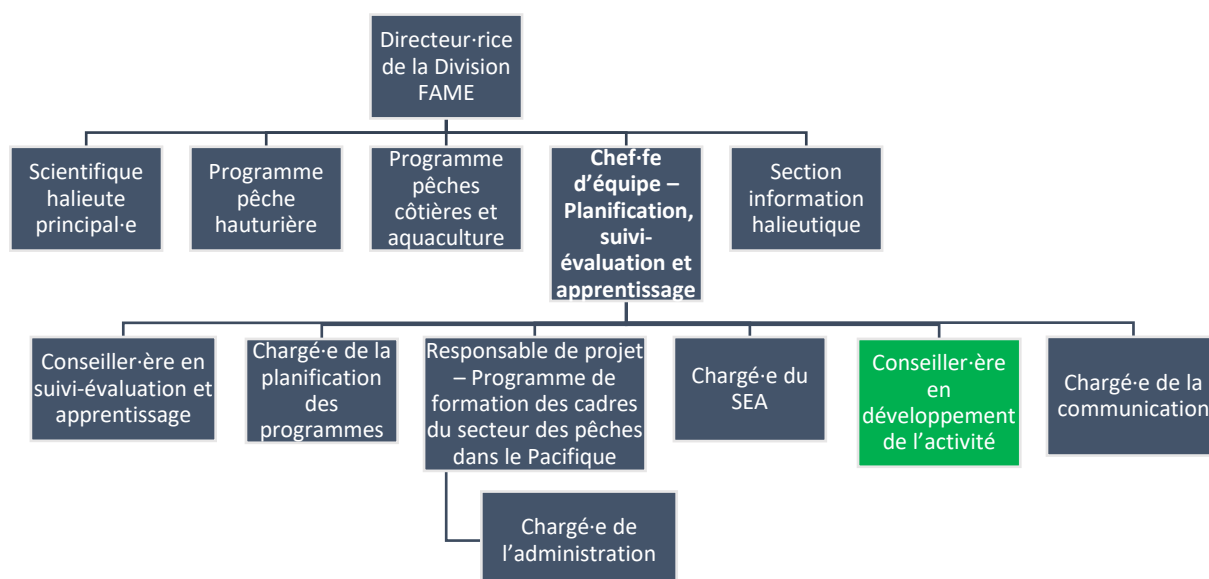
<b>Intitulé du poste :</b>	<b>CONSEILLER·ÈRE EN DÉVELOPPEMENT DE L'ACTIVITÉ (FAME)</b>
<b>Division/Programme :</b>	Division pêche, aquaculture et écosystèmes marins (FAME)
<b>Section :</b>	Bureau du·de la Directeur·rice (FAME)
<b>Lieu d'affectation :</b>	Nouméa (Nouvelle-Calédonie)
<b>Supérieur·e hiérarchique :</b>	Chef·fe d'équipe – Planification, suivi-évaluation et apprentissage (FAME)
<b>Nombre de personnes supervisées :</b>	0
<b>Objet du poste :</b>	<p>Le·La titulaire de ce poste est chargé·e de :</p> <p>Fournir des conseils de haut niveau et un appui s'agissant de la mobilisation de ressources et de bailleurs de fonds potentiels pour les activités de la Division FAME de la CPS, l'objectif étant de permettre à celle-ci de poursuivre la prestation de services aux membres et d'accroître l'efficacité de ses activités de développement, de manière à obtenir de meilleurs résultats dans les domaines de la recherche et du développement. Pour ce faire, il·elle s'attache à :</p> <ul style="list-style-type: none"><li>a) fournir à la Division FAME des orientations de haut niveau en matière de mobilisation de ressources et de collecte de fonds, renforcer ses capacités et lui offrir un appui technique ;</li><li>b) apporter des contributions stratégiques pour les programmes de la Division FAME, le but étant de veiller à ce que les activités soient pertinentes et puissent être financées par la mobilisation de parties prenantes et des partenariats ;</li><li>c) contribuer à la planification stratégique, au travail de promotion et à l'élaboration de programmes, veiller à ce que les programmes soient conformes aux principes de la CPS, notamment l'approche centrée sur l'humain, et mettre au point une théorie du changement et des cadres de résultats pour les notes conceptuelles ou les propositions ; et</li><li>d) piloter la collaboration et la coordination au nom de la Division FAME, avec les fonctions de mobilisation de ressources et d'intégration de la CPS et le Bureau du·de la Directeur·rice général·e adjoint·e – Opérations et intégration (DGA OI).</li></ul>

## Contexte institutionnel et organigramme

Depuis plus de 60 ans, la **Division pêche, aquaculture et écosystèmes marins (FAME)** fournit des services scientifiques et techniques à l'appui de la gestion et du développement durable des pêches en Océanie. Le but de la Division est de faire en sorte que les ressources halieutiques de l'Océanie soient gérées durablement en vue d'assurer la croissance économique, la sécurité alimentaire et la protection de l'environnement. Conformément à cet objectif, la Division fournit **des analyses scientifiques et des conseils de gestion** aux États et Territoires insulaires océaniques et aux organisations régionales, au profit d'une gestion durable des ressources halieutiques hauturières et côtières. Malgré les difficultés inhérentes à la gestion des ressources marines de la région, il est possible de maximiser les avantages économiques et sociaux liés à leur exploitation. Le développement de l'aquaculture dans la région et l'émergence de nouveaux moyens de subsistance liés à la mer sont autant de secteurs à fort potentiel de développement. La Division offre une **assistance technique** aux États et Territoires insulaires océaniques désireux d'exploiter ces pistes de développement durable dans le secteur marin.

La Division est composée de deux programmes : le Programme pêche hauturière (OFFP) et le Programme pêches côtières et aquaculture (CFAP). Le Bureau du-de la Directeur-ric(e) offre un appui transversal à l'ensemble de la Division et une orientation stratégique pour les programmes et les projets transversaux. Œuvrant aux côtés des 22 États et Territoires insulaires océaniques, la Division peut compter sur un solide réseau de partenaires régionaux, infrarégionaux et nationaux du secteur marin. Les effectifs de la Division sont répartis entre la Nouvelle-Calédonie, les Fidji et Vanuatu, la majeure partie de ses quelque 100 agents étant en poste en Nouvelle-Calédonie.

Le-La Conseiller-ère en développement de l'activité joue un rôle clé au sein du Bureau du-de la Directeur-ric(e), en pilotant et coordonnant la mobilisation de ressources (obtention de financements) au sein de la Division FAME, et en contribuant à d'autres initiatives stratégiques de la Division ou en les conduisant en tant que cadre du Bureau du-de la Directeur-ric(e) de la Division.



## Domaines de résultats essentiels (Objectifs)

Le-La Conseiller-ère en développement de l'activité travaillera en étroite collaboration avec la direction de la Division FAME et le Bureau Partenariat, intégration et mobilisation de ressources (PIRMO) de la

CPS, lequel pilote et coordonne la mobilisation de ressources pour l'Organisation. Il-Elle travaillera également en étroite collaboration avec l'équipe Stratégie, performance et apprentissage de la CPS.

Le poste englobe les domaines de résultats essentiels/objectifs suivants :

**Objectif 1** : Mobilisation de ressources et intégration interne (30 %)

**Objectif 2** : Plan de mise en œuvre de la Division FAME et coordination interne (20 %)

**Objectif 3** : Contribution à la définition de la stratégie de la Division FAME ainsi qu'à la conception et à l'adaptation de programmes/projets (30 %)

**Objectif 4** : Capacités et soutien pour les membres, la CPS et la Division

**Une description générale des performances attendues dans les domaines précités est fournie ci-dessous.**

Responsabilités du/de la titulaire du poste	Indicateurs de réussite
<p><b>Objectif 1 : Mobilisation de ressources et intégration interne (30 %)</b></p> <ul style="list-style-type: none"> <li>• Contribuer à la recherche, à la conception, à la formulation et aux négociations de nouveaux projets et programmes, ainsi qu'aux projets de notes conceptuelles, de propositions et de fiches d'information sur les projets à des fins de discussion avec l'équipe de la haute direction de la Division FAME.</li> <li>• Élaborer des outils de gestion des projets à l'étude, permettant d'assurer un suivi approprié des possibilités de financement ainsi que de présenter ces possibilités à la direction de la Division FAME.</li> <li>• Élaborer un éventail de supports de marketing destinés à la mobilisation des bailleurs de fonds.</li> <li>• Élaborer une stratégie de mobilisation de ressources (collecte de fonds), ciblant notamment des organismes philanthropiques et des mécanismes de financement innovants.</li> <li>• Fournir un appui technique dans le cadre de l'élaboration et de la mise en œuvre de stratégies différenciées de collecte de fonds auprès des bailleurs, ces stratégies devant être harmonisées et coordonnées avec le Bureau Partenariats, intégration et mobilisation de ressources de la CPS relevant du Bureau du/de la Directeur-riche général-e adjoint-e.</li> <li>• Mettre en évidence des possibilités de financement à partir de diverses sources, notamment des bailleurs de fonds bilatéraux et multilatéraux, des organismes</li> </ul>	<ul style="list-style-type: none"> <li>• Un avis éclairé est fourni en temps voulu à la direction et aux agents de la Division FAME en ce qui concerne la conception de projets ou de programmes.</li> <li>• Les notes conceptuelles, les propositions et les fiches d'information sur les projets qui sont conçues ou formulées sont à jour et conformes à la Stratégie de mobilisation de ressources de la CPS.</li> <li>• La cartographie des priorités et des lacunes actuelles et émergentes est toujours actualisée, en coordination et en collaboration avec les programmes de la Division FAME et les fonctions de mobilisation de ressources et d'intégration de la CPS.</li> <li>• Une coopération et une collaboration dynamiques sont mises en place avec les fonctions de mobilisation de ressources et d'intégration à l'échelle de la CPS, et toutes les initiatives de la Division FAME sont conformes aux objectifs et à la Stratégie de mobilisation de ressources de la CPS, et y contribuent. La personne titulaire du poste contribue également à la collecte de fonds pour les programmes intégrés auxquels la Division FAME participe.</li> </ul>

<p>philanthropiques et des partenaires du développement.</p> <ul style="list-style-type: none"> <li>• Aider les programmes de la Division FAME à cartographier les priorités et les lacunes actuelles et émergentes ainsi que les ressources nécessaires.</li> </ul>	
<p><b>Objectif 2 : Plan de mise en œuvre de la Division FAME et coordination interne (20 %)</b></p> <ul style="list-style-type: none"> <li>• Aider la direction de la Division FAME à mettre à jour le plan de mise en œuvre de la Division, en veillant à son intégration avec les programmes phares et les programmes de travail sous-régionaux de la CPS.</li> <li>• Le plan de mise en œuvre de la Division FAME est un document de planification essentiel, qui offre une excellente base pour la mobilisation de ressources en interne et auprès de parties prenantes externes.</li> </ul>	<ul style="list-style-type: none"> <li>• Le plan de mise en œuvre est un document évolutif qui est utilisé, référencé et mis à profit pour la mobilisation de ressources.</li> <li>• Les parties prenantes externes fondent leur participation sur le plan de mise en œuvre et peuvent engager des fonds globalisés ou des fonds programme.</li> </ul>
<p><b>Objectif 3 : Contribution à la définition de la stratégie de la Division FAME ainsi qu'à la conception et à l'adaptation de programmes/projets (30 %)</b></p> <ul style="list-style-type: none"> <li>• Conseiller l'équipe de la haute direction de la Division FAME pour ce qui est de la définition de stratégies, des partenariats, ainsi que de la conception de projets et de programmes.</li> <li>• Veiller à la disponibilité d'informations prévisionnelles et en temps réel de grande qualité pour la prise de décision et la définition des priorités par les responsables de la Division FAME et dans les échanges avec les bailleurs de fonds.</li> </ul>	<ul style="list-style-type: none"> <li>• Une relation de travail solide est mise en place avec l'équipe de la haute direction de la Division FAME.</li> <li>• La Division FAME planifie des projets et des programmes qui sont conformes aux bonnes pratiques et répondent aux besoins du Pacifique.</li> <li>• Une contribution est apportée en matière de stratégie/conception de programmes intégrés (programmes phares de la CPS) auxquels la Division FAME participe.</li> </ul>
<p><b>Objectif 4 : Capacités et soutien pour les membres, la CPS et la Division (20 %)</b></p> <ul style="list-style-type: none"> <li>• Fournir un appui et des conseils aux agents de la Division FAME afin d'améliorer leur compréhension de la conception de programmes ou de projets ainsi que de l'élaboration de notes conceptuelles et d'argumentaires au sein de la Division FAME.</li> <li>• Aider les agents de la Division FAME à mettre en œuvre la Stratégie de mobilisation de ressources de la CPS et les autres politiques connexes, ainsi qu'à mieux comprendre les directives et les exigences de l'Organisation pour ce qui est de la</li> </ul>	<ul style="list-style-type: none"> <li>• La Division FAME suit la Stratégie de mobilisation de ressources et la CPS et les autres politiques connexes.</li> <li>• Une collaboration efficace est en place avec les équipes de la Division FAME, PIRMO et l'équipe SPL.</li> <li>• Les enseignements tirés par la Division FAME sont réintégrés dans le processus de réflexion et les pratiques de la CPS dans son ensemble, le but étant de privilégier une prise de décision, des améliorations et des</li> </ul>

<p>programmation interdivisions/intégrée, de l'élaboration de concepts et du processus de présentation des résultats.</p>	<p>adaptations fondées sur des données probantes.</p> <ul style="list-style-type: none"> <li>• Les capacités des États et Territoires insulaires océaniques, des agents de la Division FAME et de ses partenaires sont renforcées.</li> </ul>
---	---

Les indicateurs ci-dessus ne sont fournis qu'à titre indicatif. Les mesures précises de la performance pour le poste devront faire l'objet d'une discussion entre le-la titulaire et son-sa supérieur-e hiérarchique dans le cadre du processus d'amélioration de la performance.

### Tâches courantes les plus complexes

- Jouer un rôle moteur et fournir des conseils techniques à la haute direction de la Division FAME pour ce qui est de la mobilisation de ressources et des propositions de projets/programmes reposant sur des données factuelles.
- Convenir des priorités à l'échelle de la Division FAME et gérer efficacement les conflits de priorités.
- Coordonner la mobilisation des bailleurs de fonds à l'échelle de la Division FAME et de la CPS.
- Présenter des idées et des démarches solides de mobilisation de ressources pour l'ensemble de la Division FAME.
- Nouer et entretenir des relations efficaces à l'échelle de la Division FAME et de la CPS aux fins de l'élaboration de programmes et de la mobilisation de ressources.
- Assurer une coordination solide et une collaboration étroite avec le Bureau Partenariats, intégration et mobilisation de ressources de la CPS.
- Gérer de multiples tâches, avec efficacité et précision et dans le respect des délais, lorsque la teneur et le contexte de ces activités dépendent de parties externes.
- Respecter des délais serrés pour répondre à des demandes simultanées de rapports sur l'orientation stratégique ou des demandes de financement.

## Relations fonctionnelles et compétences relationnelles

Principaux interlocuteurs internes et externes	Types d'échanges les plus fréquents
<b>Externes :</b> <ul style="list-style-type: none"> <li>• Représentants officiels et ministres des pays membres</li> <li>• Organisations membres du Conseil des organisations régionales du Pacifique (CORP)</li> <li>• Bailleurs de fonds et organismes de financement</li> <li>• Partenaires et équipes d'exécution</li> </ul>	<ul style="list-style-type: none"> <li>• Création de liens de collaboration et de partenariat</li> <li>• Facilitation d'échanges d'informations efficaces</li> <li>• Communication, envoi et réception d'informations</li> <li>• Exercice d'influence et de persuasion en faveur de certaines options</li> <li>• Communication, envoi et réception d'informations</li> <li>• Fourniture d'explications et de clarifications</li> </ul>
<b>Internes :</b> <ul style="list-style-type: none"> <li>• Équipe de direction et agents de la Division FAME</li> <li>• Autres équipes et agents de la CPS</li> <li>• Autres équipes de la CPS – SPL/TIC/Admin/Finance</li> <li>• Équipe chargée de la mobilisation de ressources et de l'intégration</li> </ul>	<ul style="list-style-type: none"> <li>• Envoi et réception d'informations</li> <li>• Facilitation de l'échange d'informations</li> <li>• Envoi et réception d'informations</li> <li>• Création de liens de collaboration, exercice d'influence et négociation</li> </ul>

## Niveau de délégation

Budget de fonctionnement : 0 €

Niveau autorisé d'engagement de dépenses ne requérant pas l'aval du/de la supérieur-e hiérarchique : 50 €

## Profil personnel

*Cette section vise à décrire les compétences requises pour que le-la titulaire du poste puisse exécuter ses fonctions à 100 % d'efficacité. (Cette description ne correspond pas nécessairement au profil du/de la titulaire actuel-le du poste.) Il peut s'agir d'une combinaison de connaissances et d'expériences, de qualifications ou d'acquis équivalents, ou encore de compétences essentielles, de qualités personnelles ou de compétences propres au poste considéré.*

### Qualifications

Essentielles	Souhaitables
<ul style="list-style-type: none"> <li>• Master dans un domaine pertinent tel que le développement international, la gestion d'entreprise, la finance, les politiques publiques, la pêche, le changement climatique, l'économie ou la gestion des ressources naturelles, ou expérience et connaissances équivalentes.</li> </ul>	<ul style="list-style-type: none"> <li>• Diplôme universitaire de cycle supérieur en développement international ou en commerce.</li> </ul>

### Connaissances et expérience

Essentielles	Souhaitables
<ul style="list-style-type: none"> <li>▪ Au moins sept ans d'expérience dans le domaine de la collecte de fonds ou de la mobilisation de ressources pour le secteur du développement durable, et connaissance fine des meilleures pratiques internationales en matière de partenariats et de financement.</li> <li>▪ Au moins trois ans d'expérience dans le domaine de la conception de programmes et de la rédaction de demandes de financement pour de grands bailleurs de fonds bilatéraux, notamment la rédaction conceptuelle et technique.</li> <li>▪ Expérience avérée de la mise en place de divers partenariats avec des bailleurs de fonds publics et privés.</li> <li>▪ Compétences et expérience en matière de négociation et d'établissement de contrats, conformément à des exigences institutionnelles et aux besoins de programmes.</li> <li>▪ Réflexion stratégique alliée à des compétences analytiques pointues et à un souci du détail.</li> <li>▪ Expérience du développement international, notamment de la conception et de la mise en œuvre de cadres de SEA.</li> <li>▪ Excellentes compétences en communication et rédaction de rapports en langue anglaise.</li> <li>▪ Aptitude à former les agents d'une division à l'élaboration de propositions, de supports de communication et de stratégies, et aptitude à les encourager dans ce sens. Excellent relationnel (capacités de persuasion et facilité à nouer des relations) et aptitude à travailler dans un contexte multiculturel et sensible à la dimension de genre.</li> </ul>	<ul style="list-style-type: none"> <li>▪ Expérience acquise dans le cadre de projets liés aux pêches, à l'aquaculture, au changement climatique ou à la gestion des ressources ou en lien avec ces domaines.</li> <li>▪ Bonne connaissance du Pacifique et des enjeux liés à son histoire et à son développement.</li> <li>▪ Capacité avérée à respecter les délais dans les limites des budgets accordés et à résoudre les problèmes avec flexibilité.</li> <li>▪ Expérience avérée de l'établissement de priorités.</li> <li>▪ Expérience professionnelle acquise dans le cadre de projets financés par le ministère néo-zélandais des Affaires étrangères et du Commerce, le ministère australien des Affaires étrangères et du Commerce, l'Union européenne, l'Agence des États-Unis d'Amérique pour le développement international (USAID) et/ou d'autres grands bailleurs de fonds.</li> <li>▪ Connaissance des mécanismes de financement du développement, tels que les subventions, les prêts et les financements mixtes.</li> </ul>

### Compétences clés/qualités personnelles/compétences spécifiques

Les niveaux ci-dessous sont caractéristiques de ce que l'on peut attendre à 100 % d'efficacité.

Niveau expert	<ul style="list-style-type: none"> <li>▪ Formulation de projets, rédaction de propositions, suivi-évaluation et établissements de rapports dans le cadre de projets ou de programmes financés par des subventions ou des bailleurs de fonds, avec une bonne maîtrise des meilleures pratiques internationales et des exigences des bailleurs de fonds.</li> <li>▪ Solides compétences en matière de création de réseaux et de gestion des relations.</li> <li>▪ Animation de processus participatifs, d'ateliers et de séminaires de réflexion.</li> <li>▪ Innovation, capacités d'analyse et souci du détail.</li> <li>▪ Respect de délais serrés.</li> <li>▪ Aptitude à la communication orale et écrite en anglais.</li> </ul>
Niveau avancé	<ul style="list-style-type: none"> <li>▪ Rédaction de rapports et de propositions techniques.</li> <li>▪ Prise de décision et résolution de problèmes.</li> <li>▪ Qualité et précision.</li> </ul>
Connaissance pratique	<ul style="list-style-type: none"> <li>▪ Conscience des enjeux politiques.</li> <li>▪ Gestion du personnel.</li> </ul>

**Comportements déterminants**

*Tous les agents sont évalués par rapport aux **comportements déterminants** suivants dans le cadre du processus d'amélioration des résultats :*

- Changement et innovation
- Compétences interpersonnelles
- Esprit d'équipe
- Promotion de l'équité et de l'égalité
- Discernement
- Perfectionnement individuel

**Qualités personnelles**

- Sens aigu de la déontologie et de l'éthique
- Affabilité
- Sens aigu et avéré du service client