



DESCRIPTIF DE FONCTIONS

Intitulé du poste :	Assistant-e – Laboratoire des pêches
Division/Programme et Section/Projet (le cas échéant) :	Division pêche, aquaculture et écosystèmes marins (FAME)/
Lieu d'affectation :	Nouméa (Nouvelle-Calédonie)
Supérieur-e hiérarchique :	Chargé-e de recherche principal-e (génomique)
Nombre de personnes	0
Objet du poste :	La personne titulaire du poste assistera le-la Chargé-e de recherche principal-e dans la conduite d'analyses génomiques au sein des structures de la Banque d'échantillons marins du Pacifique (PMSB) dont dispose la CPS, dans le but d'améliorer la gestion des ressources halieutiques du Pacifique ainsi que leur résilience au changement climatique.
Date :	Septembre 2024

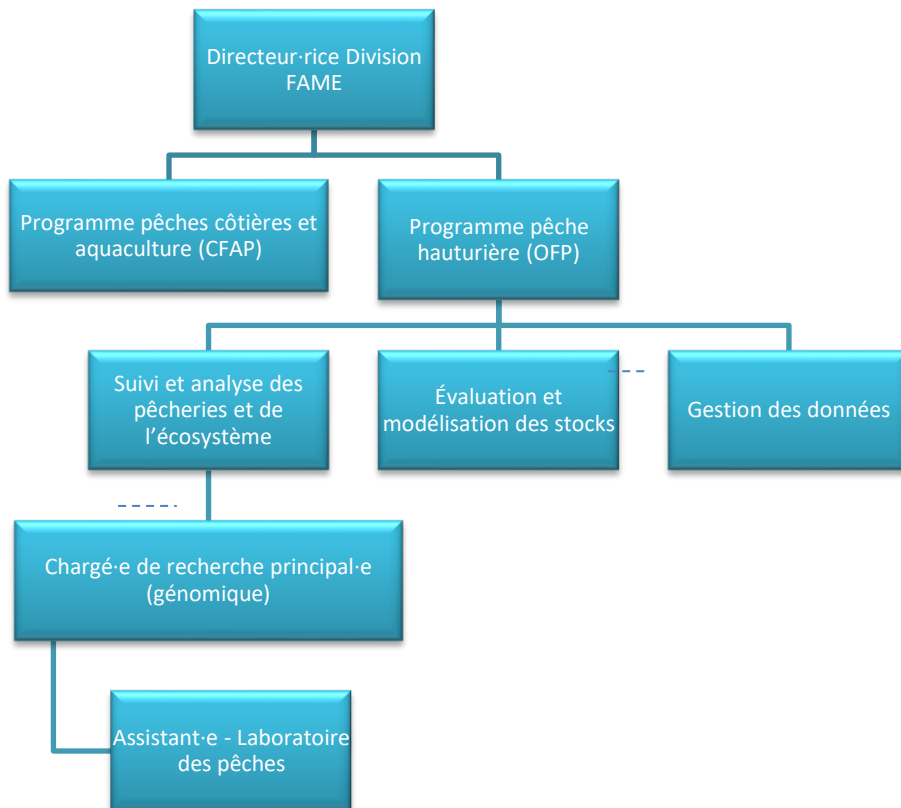
Cadre institutionnel et organigramme

La **Division pêche, aquaculture et écosystèmes marins (FAME)** compte parmi les plus anciennes divisions de la CPS. Depuis plus de 60 ans, elle fournit des services scientifiques et techniques à l'appui de la gestion halieutique et du développement durable en Océanie. Le but de la Division est de faire en sorte que les ressources halieutiques de l'Océanie soient gérées durablement en vue d'assurer la croissance économique, la sécurité alimentaire et la protection de l'environnement. Dans le droit fil de cet objectif, la Division FAME fournit des conseils sur les aspects scientifiques et la gestion aux États et Territoires insulaires océaniques et aux organisations régionales en vue d'appuyer la gestion durable des ressources halieutiques hauturières, côtières et aquacoles. Malgré les difficultés inhérentes à la gestion des ressources marines de la région, il est possible de maximiser les avantages économiques et sociaux liés à leur exploitation. Le développement de l'aquaculture dans la région et l'émergence de nouveaux moyens de subsistance sont autant de secteurs à fort potentiel de développement. La Division offre une assistance technique aux États et Territoires insulaires océaniques désireux d'exploiter ces pistes de développement durable dans le secteur marin.

Elle comprend deux programmes : le Programme pêches côtières et aquaculture (CFAP) et le Programme pêche hauturière (OFP). Le Bureau du-de la Directeur-riche offre un appui aux divisions et une orientation stratégique aux programmes et aux projets transversaux. Œuvrant aux côtés des 22 États et Territoires insulaires océaniques, la Division peut compter sur un réseau de partenaires régionaux, infrarégionaux et nationaux du secteur marin. Les effectifs de la Division sont répartis entre la Nouvelle-Calédonie, les Fidji, les États fédérés de Micronésie et Vanuatu, la majeure partie de ses quelque 100 agents étant en poste en Nouvelle-Calédonie.

Plusieurs programmes de travail établis dans le cadre de l'OFP ont pour objet de favoriser une meilleure compréhension des répercussions de l'activité halieutique et du climat sur la pêche thonière dans le Pacifique occidental et central. Le-La titulaire du poste contribuera à ces programmes de travail en appuyant ou en entreprenant l'analyse d'échantillons de tissus et d'autres organes prélevés sur la pêche thonière commerciale afin

de faciliter les analyses génomiques et autres travaux de recherche sur la biologie et l'écologie des thonidés. Le poste est à pourvoir à Nouméa. Des déplacements professionnels à destination d'autres États et Territoires insulaires océaniques peuvent s'avérer nécessaires de manière occasionnelle, en appui des travaux d'échantillonnage ou pour assister à des réunions de projet ou à des formations.



Domaines de résultats essentiels (Objectifs) :

Le poste d'Assistant-e – Laboratoire des pêches recouvre les principales fonctions ou domaines de résultats essentiels suivants :

1. Extractions d'ADN et procédures générales de manipulation de liquides : (25 %)
2. Saisie des données d'échantillonnage dans des bases et vérification de leur qualité : (25 %)
3. Application des procédures de stockage des échantillons génétiques : (25 %)
4. Mise en œuvre et maintien de bonnes pratiques en laboratoire, notamment en matière de nettoyage et de stérilisation du matériel (25 %)

Une description générale des résultats attendus dans les domaines précités est fournie ci-dessous.

Responsabilités de la personne titulaire du poste	Indicateurs de réussite
<p>Objectif 1 : Extractions d'ADN et procédures globales de manipulation de liquides : (25 %)</p> <ul style="list-style-type: none"> • Assister le-la Chargé-e de recherche principal-e et d'autres agents de la Banque d'échantillons marins du Pacifique dans la préparation des échantillons soumis à l'extraction d'ADN. • Contribuer à la préparation de librairies NGS à des fins de séquençage de nouvelle génération et à l'exploitation des robots de manipulation de liquides Opentrons. 	<ul style="list-style-type: none"> • Les travaux sont réalisés dans le respect des normes de sécurité et de qualité d'exécution attendues. • Les sites d'échantillonnage sont conformes aux normes d'hygiène et de sécurité au travail.

<ul style="list-style-type: none"> Employer les techniques d'amplification par la polymérase (PCR) 	
<p>Objectif 2 : Saisie des données d'échantillonnage dans des bases et vérification de leur qualité : (25 %)</p> <ul style="list-style-type: none"> Saisir les données dans les bases de données de la CPS. Effectuer d'autres tâches liées à la saisie de données à la demande du/de la Chargé-e de recherche principal-e. 	<ul style="list-style-type: none"> Les données sont saisies en temps voulu. Les données saisies répondent aux normes de contrôle et d'assurance de la qualité.
<p>Objectif 3 : Application des procédures de stockage des échantillons génétiques : (25 %)</p> <ul style="list-style-type: none"> Assister le/la Chargé-e de recherche principal-e et les agents de la Banque d'échantillons marins du Pacifique dans le catalogage, le stockage et l'expédition des échantillons biologiques. Contribuer aux prélèvements d'échantillons. 	<ul style="list-style-type: none"> Les échantillons sont stockés et catalogués conformément aux exigences requises pour la Banque d'échantillons marins du Pacifique. Les échantillons sont dûment expédiés sans préjudice à leur qualité.
<p>Objectif 4 : Mise en œuvre et maintien de bonnes pratiques en laboratoire, notamment en matière de nettoyage et de stérilisation du matériel (25 %)</p> <ul style="list-style-type: none"> Appuyer le/la Chargé-e de recherche principal-e pour s'assurer que le réapprovisionnement en matériel, fournitures et consommables nécessaires aux activités d'échantillonnage soit effectué de manière efficiente et dans les meilleurs délais. Le matériel d'échantillonnage est maintenu à un niveau opérationnel. Aider à l'exécution d'autres tâches au besoin. 	<ul style="list-style-type: none"> Les achats de matériel, fournitures et consommables nécessaires aux activités d'échantillonnage sont effectués de manière efficiente. Les normes de la Banque d'échantillons marins du Pacifique sont observées. D'autres tâches sont exécutées avec succès.

Les critères de performance ci-dessus ne sont fournis qu'à titre indicatif. Les mesures précises de résultats pour le poste feront l'objet d'une discussion entre le/la titulaire et son/sa supérieur-e hiérarchique dans le cadre du processus d'amélioration des résultats.

Tâches courantes les plus complexes

- Tâches à effectuer conformément aux délais impartis ainsi qu'aux normes de sécurité et de qualité.
- Périodes prolongées de travail en laboratoire.

Relations fonctionnelles et aptitudes relationnelles :

Principaux contacts en interne et en externe	Type de contact le plus courant
<p>En externe :</p> <p>Principaux interlocuteurs externes :</p> <ul style="list-style-type: none"> Prestataires de services et organisations partenaires. 	<ul style="list-style-type: none"> Maintenir le contact avec les collaborateurs pour garantir la concordance des activités et des pratiques d'exploitation requises.

<p>En interne :</p> <p>Principaux interlocuteurs internes :</p> <ul style="list-style-type: none"> • Chargé-e de recherche principal-e (génomique). • FAME/Équipe FEMA (Suivi et analyse des pêcheries et de l'écosystème). 	<ul style="list-style-type: none"> • Informer les collègues en cas de problème, d'anomalie, de risque ou d'intervention nécessaire à régler de façon urgente, et proposer des solutions. • Prendre en compte les retours d'expérience (positifs autant que négatifs) sur les réalisations en matière de contrôle ou d'assurance de la qualité des données.
--	--

Niveau de délégation :

Budget de fonctionnement : 0 EUR

Niveau autorisé d'engagement de dépenses ne requérant pas l'aval du/de la supérieur-e hiérarchique : 0 EUR

Profil personnel :

Cette section sert à décrire les compétences requises pour que le-la titulaire exerce ses fonctions avec 100 % d'efficacité. (Cette description ne correspond pas nécessairement au profil du/de la titulaire actuel-le du poste.) Il peut s'agir d'une combinaison de connaissances et d'expériences, de qualifications ou d'acquis équivalents, ou encore de compétences essentielles, de qualités personnelles ou de compétences propres au poste considéré.

Qualifications

<p>Essentielles :</p> <ul style="list-style-type: none"> • Niveau BTS ou équivalent dans un domaine pertinent lié aux opérations génomiques techniques et de laboratoire 	<p>Souhaitables :</p> <ul style="list-style-type: none"> • Licence de génomique appliquée
---	--

Connaissances et expérience

<p>Essentielles :</p> <ul style="list-style-type: none"> • Au moins trois ans d'expérience dans un laboratoire de génomique ou dans un établissement de biologie moléculaire apparenté • Bonne connaissance des méthodes d'extraction, de l'amplification en chaîne par polymérase et des opérations de séquençage de l'ADN • Compétences en gestion des échantillons • Sens de l'organisation • Bonne maîtrise de l'anglais 	<p>Souhaitables :</p> <ul style="list-style-type: none"> • Compétences en gestion du temps. • Gestion des stocks • Connaissance pratique de la suite Microsoft Office
---	--

Compétences essentielles/qualités personnelles/compétences spécifiques

Les niveaux ci-dessous sont caractéristiques de ce que l'on peut attendre à 100 % d'efficacité :

Niveau expert	<ul style="list-style-type: none"> • Techniques de laboratoire
Connaissance pratique	<ul style="list-style-type: none"> • Systèmes de gestion et saisie des données à la CPS. • Anglais (oral et écrit)
Connaissance élémentaire	<ul style="list-style-type: none"> • Règlements et politiques de la CPS. • Politique de la CPS en matière de santé et de sécurité au travail • Politique sur les biens et installations de la CPS

Comportements déterminants

*Dans le cadre du processus d'amélioration de la performance, tous les agents sont évalués au regard des **comportements déterminants** suivants :*

- Changement et innovation
- Santé et sécurité
- Qualités relationnelles
- Travail d'équipe
- Responsabilités assumées
- Assiduité et ponctualité
- Promotion de l'équité et de l'égalité
- Jugement
- Renforcement des capacités individuelles

Qualités personnelles

- Sens aigu de la déontologie et de l'éthique
- Détermination à répondre aux critères de performance au travail
- Ponctualité
- Honnêteté
- Sens du travail d'équipe et détermination à atteindre les objectifs professionnels

Modifications du descriptif de fonctions :

Il peut se révéler nécessaire d'envisager de modifier le descriptif de fonctions en raison de la nature évolutive du milieu de travail, et notamment de l'évolution technologique ou statutaire. La CPS peut apporter les modifications requises le cas échéant. Le présent descriptif de fonctions pourra également être réexaminé dans le cadre du cycle annuel de gestion de la performance, en amont de la planification des résultats pour l'année considérée.